



BOSQUES
en tus manos

Memoria
institucional

2020



PERÚ

Ministerio
del Ambiente

**PERÚ
NATURAL**



Siempre
con el pueblo



Memoria Institucional 2020

Ministerio del Ambiente. Programa Nacional de Conservación de Bosques para la Mitigación del Cambio Climático

Edición

© Ministerio del Ambiente. Programa Nacional de Conservación de Bosques para la Mitigación del Cambio Climático
Av. República de Panamá 3030
Piso 14, San Isidro
Lima, Perú
Central telefónica: (+511) 500 9200
Web: www.bosques.gob.pe

Fotografías

© Banco de Imágenes del Programa Nacional de Conservación de Bosques para la Mitigación del Cambio Climático

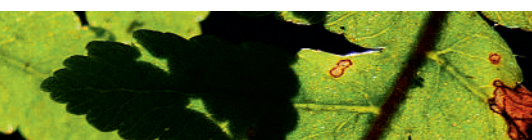
Cita sugerida

MINAM. (2021). *Memoria Institucional 2020 del Programa Nacional de Conservación de Bosques para la Mitigación del Cambio Climático*.

Fecha de publicación

Marzo 2022

Hecho el Depósito Legal en la Biblioteca Nacional del Perú n. ° 2020-06885



ÍNDICE

4	Abreviaturas y acrónimos
6	Presentación
·	Una nueva etapa para seguir fortaleciendo la conservación de bosques
<hr/>	
7	CAPÍTULO 1 DIEZ AÑOS AL SERVICIO DE LA CONSERVACIÓN DE BOSQUES Y LA REDUCCIÓN DE LA DEFORESTACIÓN
8	1.1 Nuestra institución
8	1.2 Objetivos
9	1.3 Finalidad
9	1.4 Estructura orgánica
11	1.5 Ámbito de intervención
15	1.6 Nueva estrategia de intervención del Programa Bosques al 2030
<hr/>	
20	CAPÍTULO 2 SERVICIOS PARA LA CONSERVACIÓN DE BOSQUES EN TIEMPOS DE PANDEMIA
21	2.1. Incentivos para la conservación de bosques comunitarios
22	2.1.1 Logros alcanzados en la implementación del mecanismo de las TDC19
	2.1.1.1 Incentivos otorgados
23	2.1.1.2 Hectáreas de bosques conservados
24	2.1.1.3 Resultados según líneas de acción de los PGI
31	2.1.1.4 Mejoras normativas y de gestión en el mecanismo de incentivos para la conservación
33	2.2 Información oportuna para la mejor gestión del bosque
33	2.2.1 Datos oficiales sobre el monitoreo de la cobertura de bosques
37	2.2.2 Generación de Alertas Tempranas de deforestación al 2020
39	2.2.3 Monitoreo de áreas naturales protegidas en un contexto de COVID
40	2.2.4 Publicación de la información de bosque seco en la plataforma Geobosques
42	2.2.5 Inicio de la implementación del Sistema de Gestión de Calidad para el Monitoreo de los Bosques
43	2.2.6 Difusión de los datos oficiales sobre el monitoreo de la cobertura de bosques
46	2.3 Gestión del programa y proyectos de conservación
46	2.3.1 Fase II del Apoyo a la Implementación de la Estrategia Nacional para la Reducción de Emisiones por Deforestación Evitada y Degradación de Bosques en el Perú
47	2.3.1.1 Logros por componentes:
	2.3.1.2 Componente: Organización y consulta para REDD+
	2.3.1.3 Componente – Implementación de la Estrategia Nacional sobre Bosques y Cambio Climático (ENBCC)
	2.3.1.4 Componente – Consolidación del Módulo de Monitoreo de Cobertura de Bosques (MMCB)
	2.3.1.5 Componente 4 – Sistema de Información de Salvaguardas
51	2.3.2 Proyectos de Inversión Pública FIP Perú
	2.3.2.1 Logros Proyecto FIP BID
	2.3.2.2 Logros Proyecto FIP BM



ÍNDICE

63 **CAPÍTULO 3** **GESTIÓN ADMINISTRATIVA Y CONSERVACIÓN**

- 65 3.1 Nuestro personal
- 69 3.2 Logros alcanzados
 - 69 3.2.1 A nivel documental
 - 70 3.2.2 Procesos de selección
 - 71 3.2.3 Capacitación
 - 72 3.2.4 Seguridad y salud en el trabajo
 - 72 3.2.5 Bienestar social
 - 73 3.2.6 Clima laboral
 - 74 3.2.7 Desembolsos de las TDC

77 **ANEXOS**

- 78 Funcionarios a diciembre 2020
- 79 Relación de áreas zonales al cierre del 2020
- 80 Dirección de áreas zonales al 2020
- 81 Lista de comunidades socias por área zonal al 2020

ABREVIATURAS

AAF	Área de Administración y Finanzas
AAJ	Área de Asesoría Jurídica
AC	Área de Comunicaciones
AGI	Área de Gestión de Incentivos para la Conservación de Bosques
AMB	Área de Monitoreo del Estado de Conservación de los Ecosistemas en Bosques
APP	Área de Planeación y Presupuesto
ARA	Autoridad Regional Ambiental
AZ	Área Zonal
ATD	Alerta Temprana de Deforestación
BM	Banco Mundial
BID	Banco Interamericano de Desarrollo
CCNN	Comunidades nativas
FCPF	Fondo Cooperativo para el Carbono de los Bosques
FIP	Forest Investment Program (Programa de Inversión Forestal)
GEI	Gases de efecto invernadero
GORE	Gobierno Regional
Indecopi	Instituto Nacional de Defensa de la Competencia y de la Protección de la Propiedad Intelectual
INEI	Instituto Nacional de Estadística e Informática
MINAM	Ministerio del Ambiente
Midagri	Ministerio de Desarrollo Agrario y Riego del Perú
MMCB	Módulo de Monitoreo de la Cobertura de Bosques
Osinfor	Organismo de Supervisión de los Recursos Forestales y de Fauna Silvestre
PGI	Plan de Gestión del Incentivo
PIP	Proyectos de Inversión Pública
PNCBMCC	
/PNCB	Programa Nacional de Conservación de Bosques para la Mitigación del Cambio Climático
PUB	Pequeños usuarios del bosque
Serfor	Servicio Nacional Forestal y de Fauna Silvestre
Sernanp	Servicio Nacional de Áreas Naturales Protegidas por el Estado
TDC	Transferencias Directas Condicionadas
UA	Unidad Administrativa
UT	Unidad Técnica
UPP	Unidad de Programa y Proyectos
USCUSS	Uso del Suelo, Cambio de Uso del Suelo y Silvicultura

UNA NUEVA ETAPA PARA SEGUIR FORTALECIENDO LA CONSERVACIÓN DE BOSQUES

El 2020 quedará marcado en la historia del país y del mundo por el impacto que dejó (y sigue dejando) la pandemia de la COVID 19 no solo en nuestra salud, sino en todos los aspectos de nuestra vida como personas y sociedad; es decir, en nuestra relación con los demás, en nuestra realidad económica, en nuestra expresión emocional, y también en nuestro vínculo con el entorno, la naturaleza.

Fue un año en el que se puso a prueba la capacidad de las diversas entidades públicas y privadas en atender las diversas demandas de la población y donde quedó demostrado que aún tenemos mucho por fortalecer desde todos los frentes.

Pero el 2020 fue también el año en el que cumplimos una década de labor al servicio de la conservación y la reducción de la deforestación; y durante todo ese periodo, tuvimos como resultado lograr la suscripción de 274 convenios de conservación con el mismo número de comunidades nativas y campesinas, en nueve regiones del país, lo que nos permitió asegurar la conservación de cerca de tres millones de hectáreas de bosques comunales en beneficio de aproximadamente 22 mil familias.

Al cumplir 10 años, y frente a una nueva realidad para la que no estábamos preparados, desde el Programa Bosques, nos propusimos durante el 2020 tres grandes retos:

- Lograr ampliar la vigencia de nuestra intervención por 10 años más, para fortalecer los avances alcanzados, pero sobre todo para responder a los nuevos desafíos que enfrenta actualmente la deforestación.
- Actualizar nuestra estrategia de intervención al 2030, con la participación de las direcciones generales del Viceministerio de Desarrollo Estratégico de los Recursos Naturales del MINAM, además de otros aliados claves de sector público y privado.
- Elaborar un plan de contingencia frente a los desafíos de la pandemia, para que nuestras comunidades socias, en nueve regiones del país, no dejen de seguir cumpliendo con sus compromisos de conservación de bosques y reducción de la deforestación, y continuar accediendo a los incentivos económicos.

A pesar de las complicaciones inesperadas que nos impuso la realidad de la pandemia, logramos cumplir cada uno de estos retos, gracias al compromiso y dedicación de cada uno de quienes conforman el equipo del Programa Bosques. En las siguientes páginas podrá conocer al detalle cómo abordamos cada punto, sin dejar de seguir cumpliendo con nuestras otras responsabilidades, siempre a favor de los bosques y el desarrollo sostenible.



CAPÍTULO 1

DIEZ AÑOS AL SERVICIO DE LA CONSERVACIÓN DE BOSQUES Y LA REDUCCIÓN DE LA DEFORESTACIÓN

Al cumplir una década de trabajo, renovamos nuestro compromiso para seguir trabajando por los bosques, y logramos ampliar nuestra intervención por 10 años más, lo que nos permitirá consolidar los avances y generar nuevos mecanismos de conservación en beneficio de comunidades, productores y pobladores en general.



1.1 NUESTRA INSTITUCIÓN

El 14 de julio de 2020, el Programa Nacional de Conservación de Bosques para la Mitigación del Cambio Climático del Ministerio del Ambiente (MINAM) cumplió 10 años de creación institucional, al servicio de los bosques, que fue establecido mediante el Decreto Supremo n.° 008-2010-MINAM.

Recibió su vigésimo aniversario con la ampliación de su vigencia por 10 años más, al 2030, que fue establecido meses atrás (marzo), mediante Decreto Supremo n.° 003-2020 – MINAM. Como parte de esta ampliación se estableció la actualización de su estrategia de intervención, a fin de identificar a los actores estratégicos que, conforme a sus competencias, coadyuven a su implementación, así como aquellas intervenciones prioritarias que permita obtener los resultados esperados.

En su calidad de Unidad Ejecutora, el Programa Bosques cuenta con un nivel de desconcentración técnica, operativa y administrativa, para el cumplimiento de su función de establecer y promover intervenciones orientadas a la conservación de bosques tropicales (bosque húmedo amazónico, bosque seco y bosque andino) que contribuyan con la mitigación del cambio climático.

1.2 OBJETIVOS

Conservar 54 millones de hectáreas de bosques tropicales como una contribución a la mitigación de los efectos del cambio climático y en favor del desarrollo sostenible.

Objetivos específicos

Identificar y mapear las áreas para la conservación de bosques.

Promover el desarrollo de sistemas productivos sostenibles con base en los bosques, para la generación de ingresos en favor de las poblaciones locales más pobres.

Fortalecer las capacidades para la conservación de bosques de los gobiernos regionales y locales, los miembros de las comunidades campesinas y nativas, entre otros.

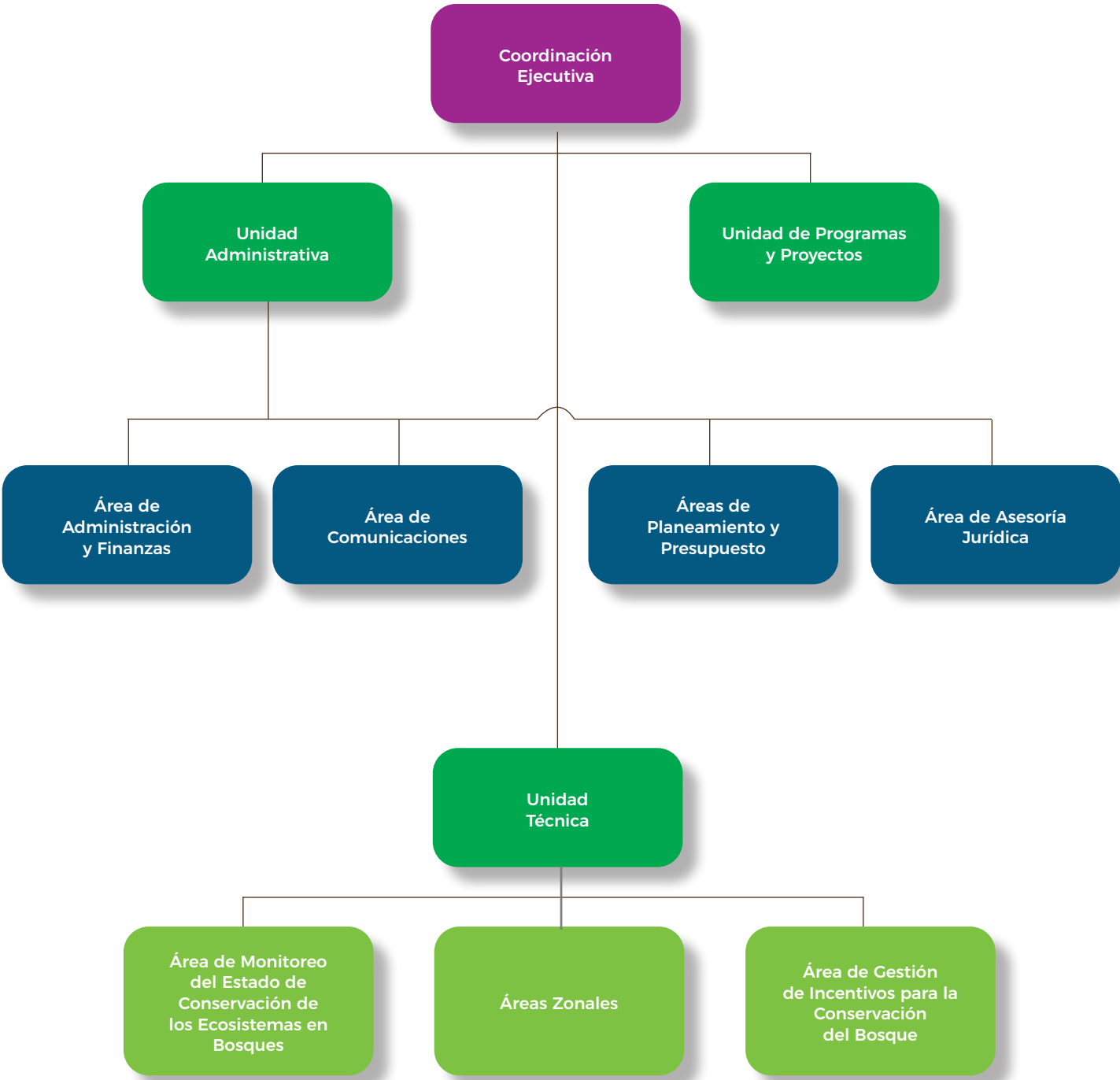
1.3 FINALIDAD

Contribuir con la conservación de bosques, para reducir las emisiones de gases de efecto invernadero, la deforestación y degradación de los bosques y promover la mejora de la calidad de vida de los pobladores locales.

1.4 ESTRUCTURA ORGÁNICA

De acuerdo al Manual de Operaciones (Resolución Ministerial n.° 135-2019-MINAM), el Programa Bosques cuenta con una coordinación ejecutiva, tres unidades y siete áreas orgánicas (gráfico 1).

Gráfico 1 Estructura Orgánica – Programa Bosques 2020



Fuente: Manual de Operaciones del Programa Bosques (Resolución Ministerial n.º 135-2019-MINAM)

1.5 ÁMBITO DE INTERVENCIÓN

El ámbito de intervención del Programa Bosques comprende al espacio en el que se implementa cada componente, como la gestión de incentivos de conservación y el monitoreo de bosques, así como la ejecución de los proyectos de inversión pública, que cuenta con el financiamiento del Fondo de Inversión para el Clima (CIF, por sus siglas en inglés) a través del Programa de Inversión Forestal (FIP, por sus siglas en inglés), implementado por el Banco Interamericano de Desarrollo (BID) y el Banco Mundial (BM).

En ese sentido, se puede indicar que el ámbito de acción del Programa está conformado por todos los bosques que existen en el Perú (amazónicos, andinos y secos) que, en conjunto, abarcan más de la mitad del territorio nacional (57 %).

Cuenta con áreas zonales (AZ) en Amazonas, Cusco, Junín, Loreto, Madre de Dios, Pasco, San Martín y Ucayali, además de oficinas de enlace en las ciudades de Iscozacín (Pasco), Pichari (Cusco) y Atalaya (Ucayali) [gráfico 2].

Gráfico 2
Áreas Zonales y oficinas de enlace del Programa Bosques al 2020



Fuente: AAF – Programa Bosques 2020

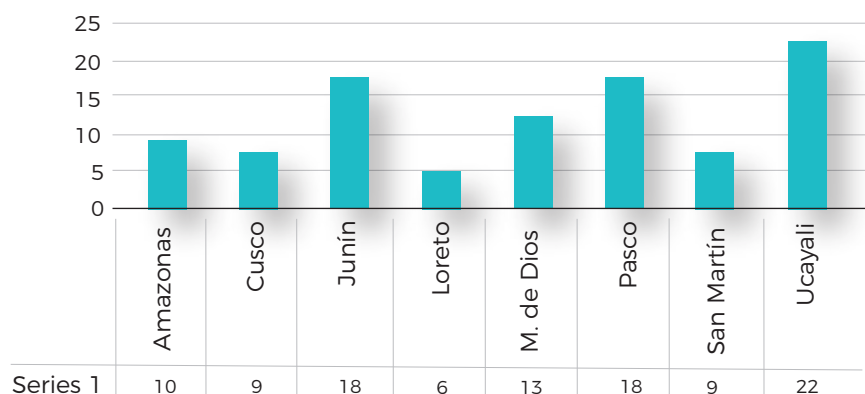
1.5.1 ÁMBITO DE INTERVENCIÓN DE LAS TDC

A través de las AZ, el Programa Bosques contribuye con la conservación de bosques en cada región y especialmente atiende a las comunidades nativas y campesinas afiliadas al mecanismo de incentivos de conservación, denominado Transferencias Directas Condicionadas (TDC).

Por cuestiones de ubicación geográfica, facilidad de acceso y para lograr un mejor trabajo conjunto con las comunidades socias, las AZ atienden comunidades que se ubican fuera de su ámbito departamental. Por ejemplo, en el caso de nuestra AZ Ucayali, al cierre del 2020 atendió un total de 22 comunidades, de las cuales 2 se ubican en Huánuco.

Gráfico 3
Número de comunidades por Área Zonal

Distribución de comunidades con TDC por área zonal



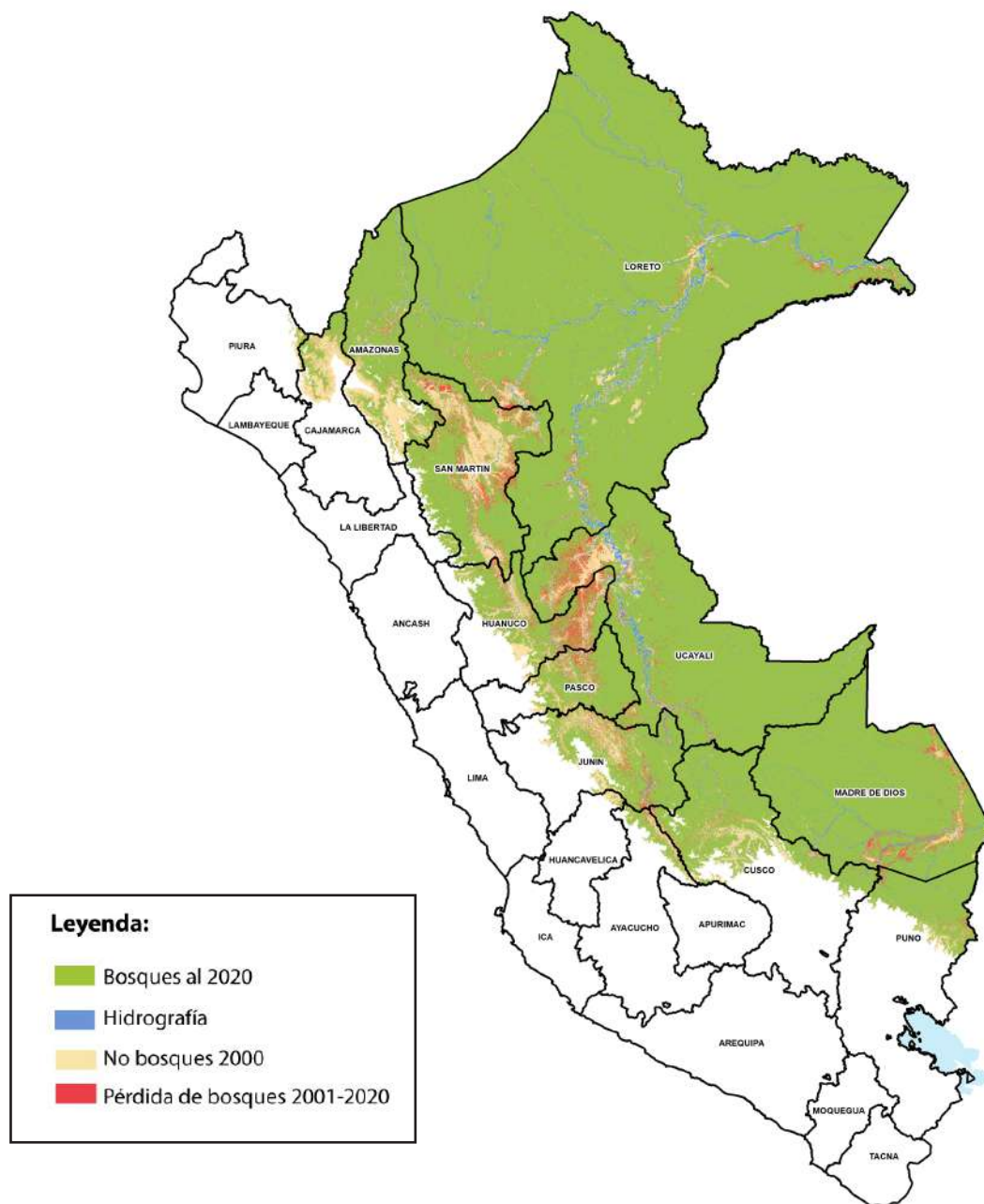
Fuente: AGI - Programa Bosques 2020

1.5.2 ÁMBITO DE INTERVENCIÓN DEL MONITOREO DE BOSQUES

En lo que respecta a monitoreo de bosques, el Programa Bosques tiene un alcance en los 15 departamentos que presentan bosques amazónicos, incluyendo Puno, Ayacucho, Cajamarca, Huancavelica, La Libertad, Piura y Tumbes.

Asimismo, para el caso de la elaboración del primer mapeo de los bosques secos, comprende a La Libertad, Piura y Tumbes, además de Lambayeque.

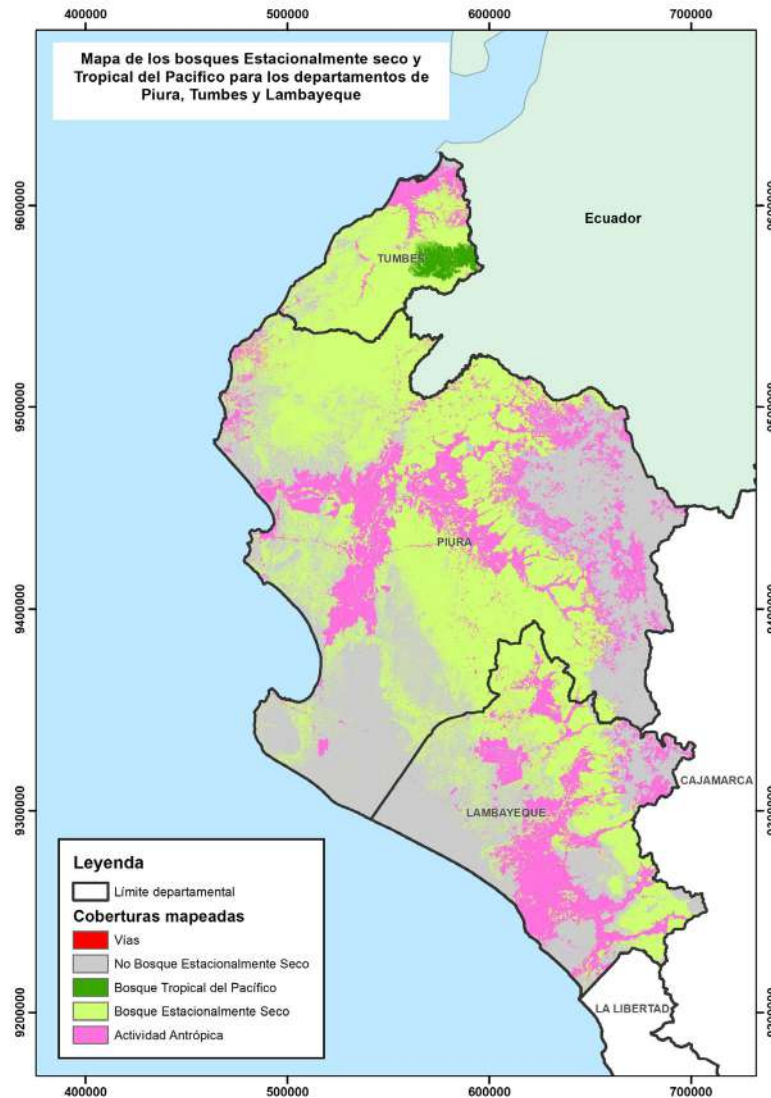
Gráfico 4
Ámbito de intervención para el monitoreo de bosques amazónicos



Fuente: AMB - Programa Bosques 2020

Gráfico 5

Ámbito de intervención para el monitoreo de bosques secos



Fuente: AMB - Programa Bosques 2020

1.5.3 ÁMBITO DE INTERVENCIÓN DE LOS PROYECTOS

A través de los proyectos de inversión pública (Proyectos FIP Perú), el Programa Bosques tiene también intervención en los departamentos de San Martín, Loreto, Ucayali y Madre de Dios, para la promoción de actividades productivas sostenibles (PIP 1, PIP 2 Y PIP 3), así como en 11 regiones con bosques amazónicos (PIP 4).

Cuadro 1
Ámbitos de intervención del Programa Bosques al 2020

DEPARTAMENTOS	MECANISMOS DE INCENTIVOS TDC	MONITOREO DE BOSQUES	PROYECTOS DE INVERSIÓN PÚBLICA "FIP PERÚ"			
			PIP 1	PIP 2	PIP 3	PIP 4
Amazonas	x	x				x
San Martín	x	x	x			x
Madre de Dios	x	x			x	x
Loreto	x	x	x			x
Ucayali	x	x		x		x
Puno		x				x
Piura		x				
Lambayeque		x				
La Libertad		x				
Tumbes		x				
Junín	x	x				x
Pasco	x	x				x
Cusco	x	x				x
Huánuco	x	x				x
Ayacucho		x				x
Cajamarca		x				
Huancavelica		x				

Fuente: Programa Bosques 2020

1.6 Nueva estrategia de intervención del Programa Bosques al 2030

En cumplimiento del decreto de ampliación de su vigencia, el Programa Bosques elaboró y aprobó una nueva Estrategia de Intervención del Programa Bosques al 2030, mediante Resolución de Coordinación Ejecutiva n° 026-2020-MINAM/VMDERN/PNCB.

La nueva estrategia de intervención tiene como meta contribuir con la conservación de 10 millones de hectáreas de bosques al 2030, en beneficio de aproximadamente 1000 comunidades nativas y campesinas y pequeños productores.

Con esta nueva estrategia de intervención, el Programa Bosques del MINAM logrará durante los próximos diez años el monitoreo de la totalidad de bosques amazónicos, secos y andinos, y fortalecerá el uso de la plataforma Geobosques como un servicio público que permite acceder a información oficial sobre la cobertura y pérdida de bosques para mejorar su gestión y conservación.

Asimismo, potenciará las acciones de los diferentes actores presentes en el territorio, que contribuyen a la conservación de los bosques, aportando información sobre la cobertura de bosques y contribuyendo a la puesta en valor del bosque mediante incentivos dirigidos especialmente a las comunidades nativas y campesinas.



La elaboración de la nueva estrategia del Programa Bosques contó con la participación de las direcciones generales del Viceministerio de Desarrollo Estratégico de Recursos Naturales y otros aliados públicos, vinculados a la gestión del bosque.

Cuadro 2
Fase de implementación de la estrategia de intervención del Programa Bosques al 2030

FASES	¿CUÁNDO SE IMPLEMENTA?	¿EN QUÉ CONSISTE LA FASE?
Fase de transición	A implementarse entre el IV trimestre del 2020 y el año 2021.	En esta fase la prioridad del PNCB se centra en la realización de las adecuaciones del modelo de gestión del PNCB, tomando en cuenta las consideraciones establecidas en la estrategia, con la finalidad de mejorar la capacidad de intervención del PNCB.
Fase de implementación	A implementarse entre el año 2022 al 2029.	En esta fase se desarrolla la implementación regular de las acciones del PNCB de acuerdo a la estrategia propuesta, utilizando los procesos y procedimientos adecuados.
Fase de cierre	A implementarse entre el I y II trimestre del 2030.	En esta fase se ha previsto realizar las acciones correspondientes al proceso de sistematización de la intervención del PNCB, el cierre de los acuerdos y proyectos en proceso de implementación, así como la preparación de la información y transferencia al MINAM.

Fuente: Estrategia de Intervención del Programa Bosques al 2030, aprobado mediante Resolución de Coordinación Ejecutiva n.º 026-2020-MINAM/VMDERN/PNCB

Gráfico 6

Estrategia de Intervención del Programa Bosques al 2030



Descarga en el siguiente enlace:

<http://www.bosques.gob.pe/archivo/Estrategia-de-Intervencion-al-2030.pdf>

Infografía 1



OBJETIVO

Conservar 54 millones de hectáreas de bosques tropicales como una contribución a la mitigación del cambio climático y a la promoción del desarrollo sostenible.

SERVICIOS PARA LA CONSERVACIÓN

Mecanismo de Transferencias Directas Condicionadas

Módulo de Monitoreo de la Cobertura de Bosques

Programas y proyectos de inversión

Programa de Inversión Forestal (FIP PERÚ)

Propuesta de Preparación para la Reducción de Emisiones por Deforestación y Degradación de Bosques REDD+

PÚBLICO BENEFICIADO

Comunidades nativas y campesinas tituladas

Entidades públicas y privadas vinculadas a la gestión de bosques

Comunidades nativas y pequeños usuarios del bosque (PIP 1, PIP 2 Y PIP 3)
Gobiernos regionales y organizaciones indígenas (PIP 4)

Entidades públicas vinculadas a la gestión de bosques

Fuente: Programa Bosques 2019



Una década por los bosques

• Ampliación de la vigencia del Programa Bosques al 2030, mediante Decreto Supremo n.° 003-2020 – MINAM.

2020

• Aprobación de Estrategia de Intervención del Programa Bosques al 2030, mediante Resolución de Coordinación Ejecutiva n.° 026-2020-MINAM/VMDERN/PNCB.

• Diseño e implementación de plan de contingencia para implementar mecanismo TDC durante pandemia.

2019

• Firma de convenios de donación y préstamo con el BID y BM para ejecución del Programa de Inversión Forestal (FIP Perú).

2018

• Geobosques gana el Premio Especial de Datos Abiertos-Buenas Prácticas en Gestión Pública 2018.

• Inicio de diseño de metodología para monitoreo de bosques secos.

2017

• Afiliación de 124 nuevas comunidades a mecanismo TDC.

• Geobosques reconocida en Premios Buenas Prácticas en Gestión Pública 2017.

2016

• Aprobación por parte del MINAM de ENBCC.

• Lanzamiento de plataforma Geobosques.

2015

Elaboración participativa de la Estrategia Nacional de Bosques y Cambio Climático (ENBCC).

2014

• Coordinación de tema emblemático “Bosques” en feria “Voces por el Clima”-COP 20.

• Firma de la Declaración Conjunta de Intención (DCI) entre Noruega, Alemania y Perú (Asumimos coordinación de su implementación).

2013

• Articulación con gobiernos regionales.

• Se elabora Mapa de Bosque - No Bosque al 2000 y el reporte de pérdida de bosque anual para el periodo 2001-2011.

2012

Conformación de equipos para monitorear bosques.

2011

• Afiliación de primeras comunidades nativas a mecanismo TDC.

• Articulación con organizaciones indígenas.

2010

Creación oficial de nuestro Programa Bosques, mediante Decreto Supremo n.° 008-2010-MINAM.



CAPÍTULO 2

SERVICIOS PARA LA CONSERVACIÓN DE BOSQUES EN TIEMPOS DE PANDEMIA

La conservación no se detiene. El 2020 estuvo marcado por la emergencia sanitaria y el distanciamiento social. Las comunidades nativas cerraron sus fronteras como medida de protección. Ante ello, desde el Programa Bosques se implementó una serie de acciones de contingencia para seguir brindando incentivos de conservación y continuar monitoreando los cambios en la cobertura de bosques.



2.1 INCENTIVOS PARA LA CONSERVACIÓN DE BOSQUES COMUNITARIOS

La gestión de incentivos durante el 2020 estuvo marcada por la pandemia COVID-19. La implementación de este mecanismo de conservación, que comprende la entrega de subsidios económicos a comunidades nativas y campesinas tituladas, para el desarrollo de actividades que permitan la conservación de sus bosques y reducción de la deforestación, requiere de un continuo seguimiento y acompañamiento *in situ* del trabajo que desarrollan las comunidades, para el cumplimiento de sus compromisos de conservación.

Este seguimiento implica realizar visitas de campo para recoger la información brindada por las comunidades y verificar el avance de sus Planes de Gestión de Incentivos (PGI), sin embargo, al entrar en vigencia el estado de emergencia por el brote de la COVID-19, se limitó su implementación.

Ante este hecho, el programa desarrolló un plan de acción para facilitar la ejecución del Mecanismo TDC en un contexto de pandemia, a partir de la adaptación de sus procesos y la implementación de medios alternativos para el seguimiento y supervisión a las comunidades.

Este plan comprendió las siguientes acciones:

- Modificar el Plan de Supervisión 2020 del PNCBMCC para establecer medios alternativos para la supervisión: por medios remotos, vía telefónica, electrónica (correos, foros, blogs, mensajería SMS, WhatsApp, chats, videos, entre otros), fotos, HF (alta frecuencia), u otro medio similar, con el representante legal de la comunidad socia; y por medio de terceros: recojo de información realizado por aliados, instituciones públicas y privadas.
- Exceptuar la presentación del Acta de Asamblea de la Comunidad Socia como formalidad para modificar el Plan de Gestión de Incentivos.

- Modificar la Directiva n.º 003-2018-MINAM/VMDERN/PNCB respecto a la modificación de los Planes de Gestión de Incentivos (PGI) de las comunidades socias .
- Prorrogar de manera excepcional hasta el 31.12.2020 la vigencia de 122 Convenios de Conservación de Bosques entre el PNCBMCC con Comunidades Nativas y Campesinas, aprobado con Resolución de Coordinación Ejecutiva n.º 017-2020-MINAM/VMDERN/PNCB.
- Establecer un procedimiento excepcional para la ratificación de los Convenios para la Conservación de Bosques, aprobado con Resolución de Coordinación Ejecutiva n.º 022-2020- MINAM/VMDERN/PNCB, lo permitió que 85 comunidades reciban subvenciones por ratificación en el 2020.
- Establecer la Directiva n.º 002-2020-MINAM/VMDERN/PNCB "Directiva que regula el mecanismo de Transferencias Directas Condicionadas con Comunidades Nativas y Campesinas para la conservación de bosques", aprobada con Resolución de Coordinación Ejecutiva 027-2020- MINAM/VMDERN/PNCB.

2.1.1 Logros alcanzados en la implementación del mecanismo de las TDC:

2.1.1.1 Incentivos otorgados

De las comunidades beneficiarias y las TDC otorgadas en el 2020, se logró otorgar subvenciones, a través del mecanismo TDC, la suma ascendente a S/ 9383 135 en favor de 105 comunidades socias del PNCBMCC, 84 de las cuales fueron ratificaciones de convenios y se les otorgó uno o dos desembolsos de TDC beneficiando a más de 6038 familias y, 21 comunidades recibieron solo el segundo desembolso, beneficiando a 1631 familias. La distribución de estas comunidades se muestra en el siguiente cuadro:

Cuadro 3
Número de comunidades con ratificación, segundo desembolso y número de familias beneficiadas por área zonal

Nº	ÁREA ZONAL	RATIFICACIONES		SEGUNDO DESEMBOLSO		TOTAL	
		nº DE COMUNIDADES	nº DE FAMILIAS	nº DE COMUNIDADES	nº DE FAMILIAS	nº DE COMUNIDADES	nº DE FAMILIAS
01	Amazonas	09	1878	01	125	10	2003
02	Cusco	05	478	04	535	09	1013
03	Junín	13	1192	05	302	18	1494
04	Loreto	06	141			06	141
05	Madre de Dios	10	532	03	147	13	679
06	Pasco	17	615	01	50	18	665
07	San Martín	05	300	04	37	09	337
08	Ucayali	19	902	03	165	22	1067
TOTAL		84	6038	21	9499	105	12 460

Fuente: AGI – Programa Bosques 2020

Con la finalidad de reducir los riesgos en el manejo de las TDC, el PNCBMCC maneja una estrategia de entregar dos desembolsos, en total se realizaron 84 primeros desembolsos y 51 segundos desembolsos. Se puede observar que a 105 comunidades con TDC en el 2020 se les ha otorgado 135 desembolsos, en el siguiente cuadro se detalla los números de entrega de TDC y el monto de las TDC a nivel de Área Zonal.

Cuadro 4
Número de desembolso de TDC a nivel de Área Zonal.

n°	ÁREA ZONAL	n° DE COMUNIDADES	RATIFICACIONES		SEGUNDO DESEMBOLSO		TOTAL	
			n° DE DESEMBOLSOS	TDC 1ER DESEMBOLSO	n° DE DESEMBOLSO	TDC 2DO DESEMBOLSO	TOTAL DE n° DE DESEMBOLSOS	TOTAL TDC (S/)
01	Amazonas	10	9	1 198 060	3	271 155	12	1 469 215
02	Cusco	09	5	528 240	4	393 845	9	922 085
03	Junín	18	13	891 465	10	585 688	23	1 477 153
04	Loreto	06	6	60 211	6	480 499	12	540 710
05	Madre de Dios	13	10	1 399 120	7	266 300	17	1 655 420
06	Pasco	18	17	491 901	9	184 636	26	676 537
07	San Martín	09	5	256 730	5	231 425	10	488 155
08	Ucayali	22	19	1 629 296	7	514 565	26	2 143 861
TOTAL		105	84	6 455 022	51	2 928 113	135	9 383 135

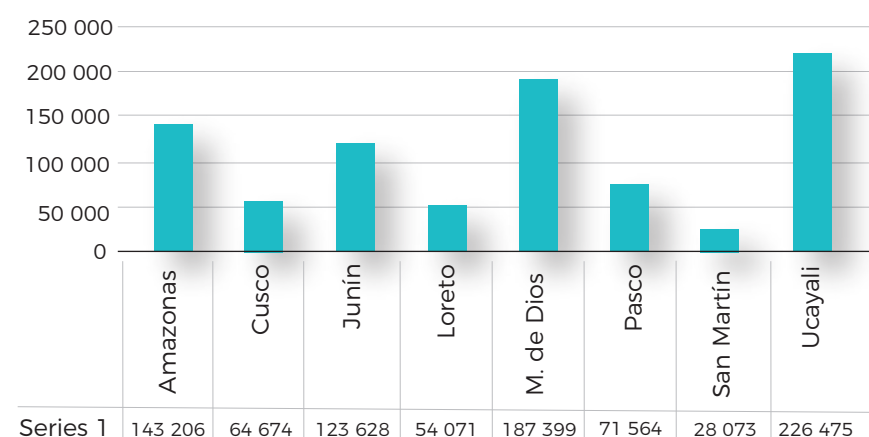
Fuente: AGI – Programa Bosques 2020

2.1.1.2 Hectáreas de bosques conservados

Las 105 comunidades beneficiarias, que han recibido subvenciones de conservación durante el 2020, mantienen el compromiso de conservar 1 153 050,32 hectáreas de sus bosques.

Sin embargo, como meta de hectáreas conservadas durante el año, solo se considera a las que corresponden a las comunidades que han ratificado sus convenios de conservación durante dicho periodo. De esta manera, tenemos que durante el 2020 la meta cumplida fue 899 090,55 hectáreas de bosques conservados, gracias el mecanismo de transferencias directas condicionadas.

Gráfico 7.
Número de hectáreas de bosque conservado por AZ



Fuente: AGI - Programa Bosques 2020

En lo que corresponde a deforestación evitada, según información del Área de Monitoreo del Estado de Conservación de los Ecosistemas en Bosques, durante el 2020 se evitó la deforestación de 2156 hectáreas en los bosques de las comunidades socias.

2.1.1.3 Resultados según líneas de acción de los PGI

Para una mejor comprensión de los resultados obtenidos por parte de las comunidades nativas socias en la implementación del mecanismo de incentivos, se identifica dichos impactos de acuerdo a las cinco líneas de acción que comprende el Plan de Gestión de Incentivos que en conjunto buscan abordar de manera integral la conservación y reducción de la deforestación.

2.1.1.3.1 Vigilancia y Monitoreo de Bosques

Las comunidades que recibieron subvenciones el año fiscal 2020, implementaron acciones de vigilancia y monitoreo de bosques, promoviéndose el desarrollo de las capacidades para la gestión de la conservación de bosques y reducción de la deforestación, así como desarrollar acciones preventivas y correctivas como patrullajes, demarcaciones, gestión de alertas de deforestación, entre otras. Las actividades más representativas que han desarrollado las comunidades socias, son:

- Equipamiento con GPS, cámara fotográfica, así como con equipos de protección personal, como botas, poncho para lluvia, carpa, linternas, etc. , permitiéndoles tener el equipamiento necesario para ubicar los eventos de deforestación detectados dentro de su territorio y adoptar la primera acción correctiva.
- Capacitación en manejo de GPS, lectura de mapas, reportes de alertas tempranas de deforestación; estas capacidades han permitido a las comunidades, gestionar la información de alertas tempranas remitidas por el PNCBMCC, registrando y denunciar eventos de deforestación y tala ilegal del territorio.
- Patrullajes para vigilancia y monitoreo de bosques; se ha fortalecido la gestión y organización comunal para realizar esta actividad de manera periódica dentro del territorio.



- Demarcación de los límites de la comunidad, como parte de las actividades de vigilancia la comunidad organizada y con ayuda de los equipos adquiridos, demarcar los límites de la comunidad con mayor presión de deforestación, evitando posibles afectaciones al bosque de su territorio, invasiones, entre otros.
- Gestión de alertas de deforestación; ha permitido a la comunidad tomar acción oportuna, contribuyendo además con el Modulo de Monitoreo de la Cobertura de Bosques, ya que la verificación en campo permite identificar las actividades que han generado la deforestación y además identificar las causas que lo motivan.

2.1.1.3.2 Actividades económicas sostenibles basadas en el bosque y otros espacios

En esta línea de acción, las comunidades implementan actividades económicas que le permitan generar ingresos, a fin de satisfacer sus necesidades, evitando realizar actividades que causen deforestación; entre las principales actividades económicas impulsadas tenemos: cultivos de café, cacao y achiote bajo sistemas agroforestales, manejo de recursos maderables, manejo de castaña, piscicultura, ecoturismo, artesanía, entre otros.

Las inversiones se destinan para mejorar el rendimiento del producto en las hectáreas instaladas y/o rehabilitadas y/o manejadas, invirtiendo en herramientas, materiales y equipos, en módulos de post cosecha, en módulos de transformación, en piscigranjas, en gestión documentaria y permisos, en servicios especializados, entre otros tipos de infraestructura productiva, según corresponda.

Como parte de esta Línea de Acción, 78 comunidades socias del PNCB han reportado ingresos por comercialización de sus productos, los cuales han obtenido ingresos por el monto de S/ 4 212 293.

Se debe precisar que no todas las comunidades han reportado tener ingresos debido a que se encuentran en la fase de implementación de sus actividades productivas, asimismo otras comunidades no han reportado información de haber realizado comercialización alguna, debido al impacto causado, por las restricciones implementadas por el Estado debido a la pandemia por la COVID-19 como el aislamiento social obligatorio y las restricciones de tránsito, así como las medidas de autoaislamiento adoptadas por las comunidades como seguridad sanitaria.

Cuadro 5.

Ingresos por manejo de actividades sostenibles de comunidades socias con convenio de conservación bajo el mecanismo TDC 2020

Área zonal	Comunidades	Actividades más representativas	Ingresos reportados (S/)
Amazonas	4	Cacao, plátano, maíz y piscigranja	209 300
Cusco	8	Cacao, café, achiote, artesanía, turismo, aves menores	299 401
Junín	12	Cacao, café	490 216
Madre de Dios	7	Cacao, artesanía, turismo, castaña, piscigranja	1 561 980
Pasco	21	Cacao, café, achiote, manejo forestal, piscigranja	1 017 684
San Martín	8	Cacao, café, artesanía	603 138
Ucayali	18	Cacao, hojas de bijao, artesanía, plátano y piscigranja	30 575
TOTAL	78		4 212 293

Fuente: AGI - Programa Bosques 2020

A continuación, se presentan al detalle por cada área zonal la lista de comunidades y el tipo de actividades económicas sostenibles que han desarrollado durante el 2020, como parte de la implementación del mecanismo de incentivos.

Cuadro 6

Actividades sostenibles de comunidades socias gestionadas por el AZ Amazonas

Área zonal	Comunidades	Actividades más representativas	Ingresos reportados (S/)
Amazonas	Candungos	Manejo de la piscicultura y de plátano	209 300
	Kashap	Manejo del cacao, plátano y piscicultura	
	San Juan	Manejo de maíz en purmas	
	Uyu Enta	Manejo del cacao y plátano	

Fuente: AGI - Programa Bosques 2020

Cuadro 7

Actividades sostenibles de comunidades socias gestionadas por el AZ Cusco

Área zonal	Comunidades	Actividades más representativas	Ingresos reportados (S/)
CUSCO	Chakopishiato	Manejo del café	299 400
	Chirumbia	Manejo del café, de cacao y de ecoturismo	
	Koribeni	Ecoturismo	
	Manitinkari	Manejo del cacao	
	Matoriato	Manejo de cacao y de achiote	
	Monte Carmelo	Manejo de cacao, artesanía y de aves menores	
	Poyentimari	Manejo de cacao, artesanía y de aves menores	
	Shimaa	Manejo de cacao y de artesanías	

Fuente: AGI - Programa Bosques 2020

Cuadro 7

Actividades sostenibles de comunidades socias gestionadas por el AZ Cusco

Área zonal	Comunidades	Actividades más representativas	Ingresos reportados (\$/)
CUSCO	Chakopishiato	Manejo del café	299 400
	Chirumbia	Manejo del café, de cacao y de ecoturismo	
	Koribeni	Ecoturismo	
	Manitinkiari	Manejo del cacao	
	Matoriato	Manejo de cacao y de achiote	
	Monte Carmelo	Manejo de cacao, artesanía y de aves menores	
	Poyentimari	Manejo de cacao, artesanía y de aves menores	
	Shimaa	Manejo de cacao y de artesanías	

Fuente: AGI - Programa Bosques 2020

Cuadro 8

Actividades sostenibles de comunidades socias gestionadas por el AZ Junín

Área zonal	Comunidades	Actividades más representativas	Ingresos reportados (\$/)
JUNIN	Ashenka de Oway	Manejo de café	490 216
	De Oviri	Manejo de cacao	
	De Samaniato		
	Otica		
	Saniveni		
	Unión Puerto Asháninca		
	Centro Caparocia	Manejo de cacao Manejo de café	
	Cutivireni		
	Mencoriari		
	Paveni		
	Potsoteni		

Fuente: AGI - Programa Bosques 2020

Cuadro 9

Actividades sostenibles de comunidades socias gestionadas por el AZ Madre de Dios

Área zonal	Comunidades	Actividades más representativas	Ingresos reportados (\$/)
MADRE DE DIOS	Monte Salvado	Manejo de cacao y artesanía	1 561 980
	Palma Real	Artesanías	
	Puerto Arturo	Manejo de castañas y Piscicultura	
	Sonene	Manejo de la castaña y artesanía	
	Boca Isiriwe		

Fuente: AGI - Programa Bosques 2020

Cuadro 10

Actividades sostenibles de comunidades socias gestionadas por el AZ Pasco

Área zonal	Comunidades	Actividades más representativas	Ingresos reportados (S/)
PASCO	Alto Lagarto	Manejo del cacao	1 017 684
	Amanbay		
	Buenos Aires		
	El Milagro de Puerto Bermúdez		
	Tres Hermanos de Sira		
	Villa Alegre de Quirishari		
	Alto Zungaroyali	Manejo del achiote	
	-		
	Los Siete Hermanos		
	Dinamarca	Manejo del cacao Manejo del achiote	
	La Paz de Getarine		
	Loreto		
	San Antonio de Ametzironi		
	San Carlos de Neguachi		
	San José de Santariani		
	Shirarine		
	San Francisco de Azupizu	Manejo de café Manejo del achiote	
	Santo Domingo de Alto Azupizu		
	Selva de Oro	Manejo del cacao Manejo del achiote Manejo forestal	
	Séptimo Unidos de Santa Fe	Manejo del cacao Manejo de café Manejo del achiote	
La Perla de Anangari	Manejo del achiote Piscigranja		

Fuente: AGI - Programa Bosques 2020

Cuadro 11

Actividades sostenibles de comunidades socias gestionadas por el AZ San Martín

Área zonal	Comunidades	Actividades más representativas	Ingresos reportados (S/)
SAN MARTÍN	Chirikyacu	Manejo de cacao	603 138
	Chumbakihui		
	Pampa Sacha		
	Shimpiyacu	Manejo del café	
	Kachipampa		
	Yarau		
	Chunchiwi	Manejo de cacao Artesanía	
	Copal Sacha		

Fuente: AGI - Programa Bosques 2020



Cuadro 12

Actividades sostenibles de comunidades socias gestionadas por el AZ Ucayali

Área zonal	Comunidades	Actividades más representativas	Ingresos reportados (S/)
UCAYALI	Santa Teresa	Manejo del cacao	30 575
	Nuevo Saposoa	Artesanía	
	Patria Nueva de Mediación Callería		
	Puerto Azul	Manejo de plátano	
	Roya		
	San José de Pacache		
	Nuevo Loreto	Manejo de hojas de bijao	
	Las Golondrinas	Piscigranja	

Fuente: AGI - Programa Bosques 2020

2.1.1.3.3 Seguridad Alimentaria

En esta línea de acción se han desarrollado acciones cuyo beneficio consiste en contribuir a satisfacer las necesidades básicas alimentarias de las familias, para lo cual han venido desarrollando actividades como el manejo de piscigranja, crianza de aves menores, instalación de parcelas de plátano y manejo de biohuertos; todo lo producido en esta línea de acción es para el autoconsumo. En el siguiente cuadro se muestra los beneficios intangibles en las comunidades que en el 2020 han desarrollado actividades en la línea de seguridad alimentaria.

Cuadro 13

Comunidades con beneficios intangibles por manejo de actividades en la Línea de Seguridad Alimentaria del PGI en el 2020

Área zonal	Comunidades con manejo de piscigranja	Comunidades con manejo de plátanos	Comunidades con manejo de aves menores	Comunidades con dotación de víveres	Comunidades con manejo de biohuertos
Amazonas	3	1			
Cusco	1				1
Junín	6		1	1	
Madre de Dios				2	
San Martín	3		3		3
Ucayali			1		4
TOTAL	13	1	5	3	8

Fuente: AGI - Programa Bosques 2020

2.1.1.3.4 Socio Cultural

En esta línea de acción se han realizado acciones cuyo beneficio consiste en contribuir a satisfacer las necesidades que revaloran las costumbres de cada comunidad, así como satisfacer necesidades que no han sido atendidas por el gobierno central, en ese sentido se han programado actividades como implementación de botiquines comunales, fondo de emergencia para casos de salud o educación, implementación y mejoramiento del local comunal, apoyo en la gestión para la instalación de servicio de agua potable y energía eléctrica. Además, también se realizó la adquisición de víveres y productos de protección ante la presencia de la COVID-19.

Cuadro 14

Comunidades con beneficios intangibles por manejo de actividades en la Línea Social Cultural del PGI en el 2020

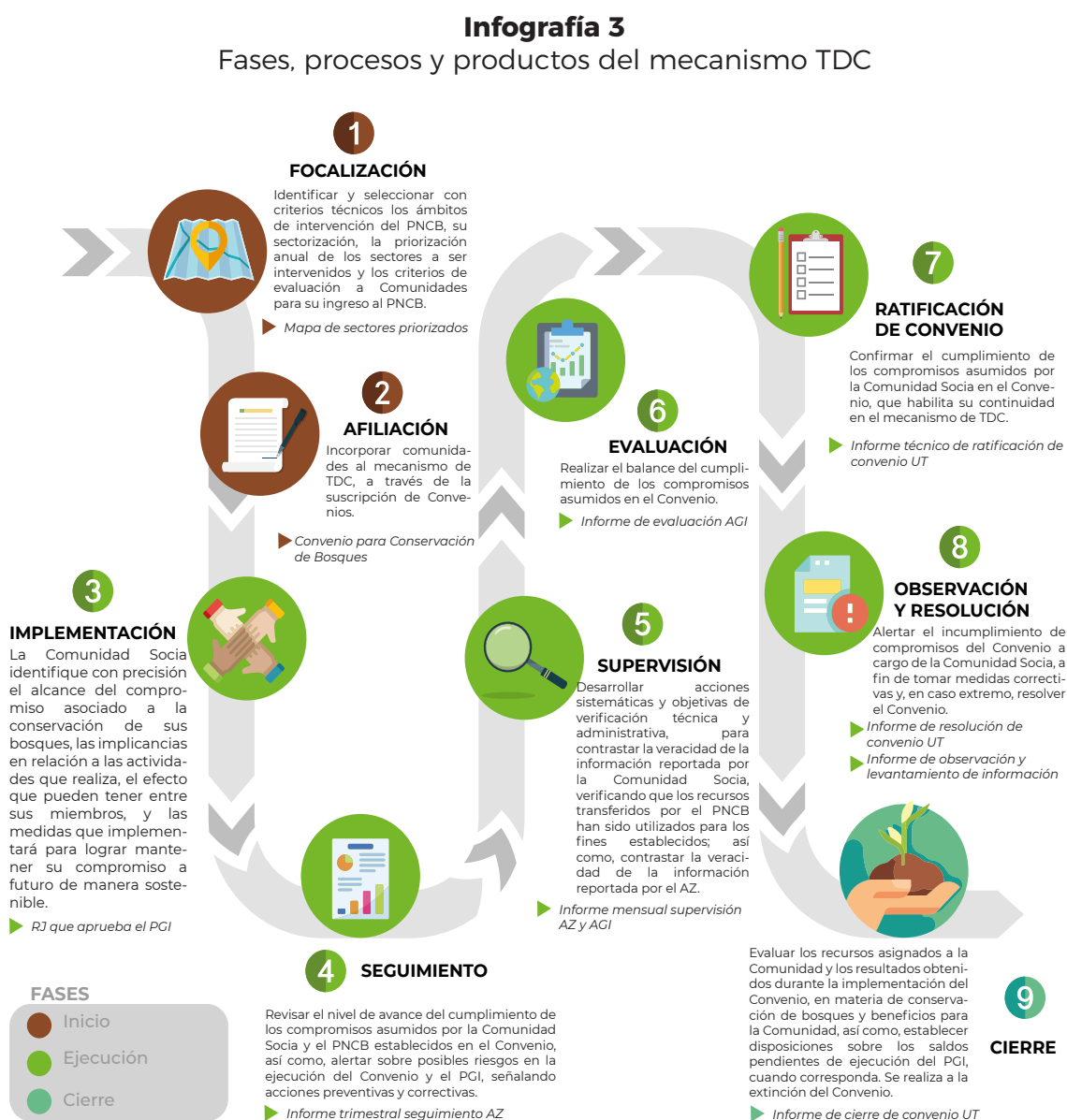
Área zonal	Comunidades con actividades relacionadas a salud	Comunidades con actividades relacionadas a servicios básicos	Comunidades con Implementación de infraestructura	Comunidades con revalorización cultural	Comunidades con medidas de emergencia por COVID-19
Amazonas	13				
Cusco	3			3	5
Junín	18	5	2	2	
Madre de Dios	10	2			3
Pasco	13	7		1	
San Martín	5	5	1	1	4
Ucayali	16	7	7	1	
TOTAL	78	26	10	8	12

Fuente: AGI - Programa Bosques 2020

- 2. Directiva n.° 003-2020: Directiva para la presentación de rendición de cuentas, evaluación de resultados alcanzados y beneficios generados de las subvenciones otorgadas a las comunidades socias del PNCBMCC:** Este documento establece las disposiciones para la elaboración de los Informes Anuales de Rendición de Cuentas y Evaluación de Resultados Alcanzados y Beneficios Generados, así como, desarrollar los criterios para la rendición de cuentas de las Comunidades Socias. Además, uniformiza criterios y orienta en la rendición de cuentas, evaluación de los resultados alcanzados y beneficios generados de las subvenciones otorgadas a las Comunidades Socias del PNCBMCC.

<http://www.bosques.gob.pe/archivo/RE-CE-029-2020-PNCB.pdf>

- 3. Manual de Supervisión a la implementación de los PGI:** Documento que permite establecer orientaciones metodológicas para el desarrollo de las acciones de supervisión durante la implementación de los Planes de Gestión del Incentivo o Planes de Inversión por parte de las Comunidades Socias, en el marco de los Convenios para la Conservación de Bosques vigentes.



Fuente: Directiva n.° 002-2020-MINAM/VMDERN/PNCB



2.2 INFORMACIÓN OPORTUNA PARA LA MEJOR GESTIÓN DEL BOSQUE

A través de este componente, el Programa Bosques genera información sobre el estado de la conservación de los bosques a través de imágenes satelitales, lo cual permite evaluar la pérdida de los bosques por deforestación.

Esta información, tal como se indica en la nueva estrategia de intervención, permite que el Programa Bosques haga incidencia sobre las autoridades a fin que orienten sus acciones a reducir la afectación en los bosques.

La información sobre monitoreo de bosques es de libre acceso a través de nuestra plataforma Geobosques.

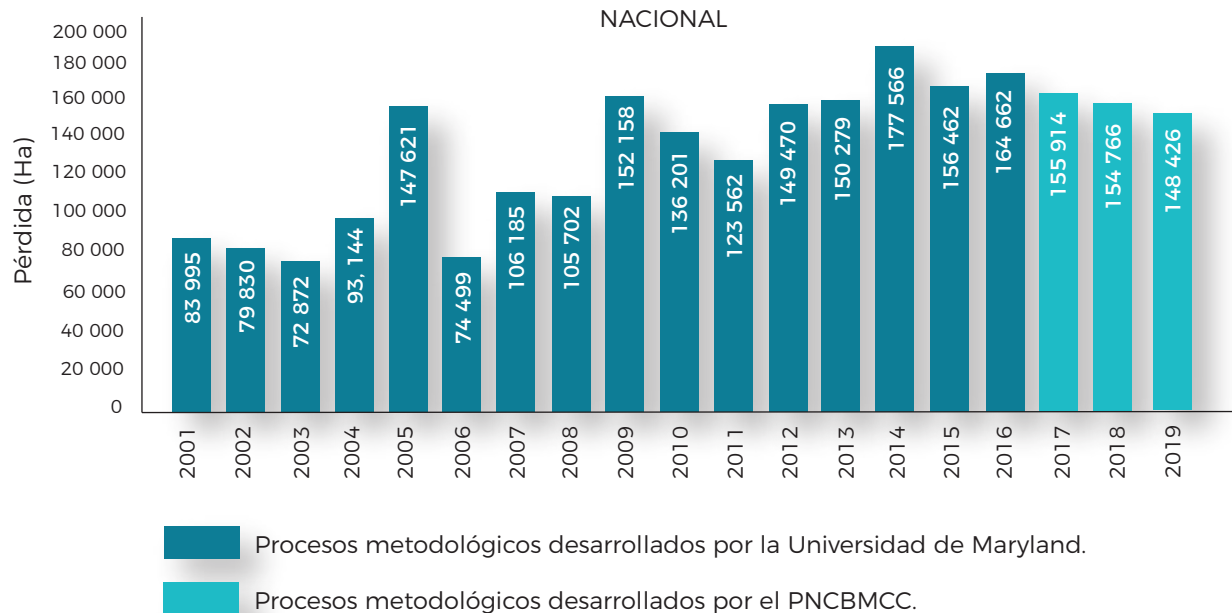
2.2.1 Datos oficiales sobre el monitoreo de la cobertura de bosques

Durante el 2020 se generó y difundió datos oficiales sobre la pérdida anual de bosques húmedos tropicales al 2019, así como Alertas Tempranas de Deforestación cada 16 días.

De acuerdo a los resultados obtenidos, al 2019, la pérdida de bosque húmedo amazónico fue de 148 426 ha, un 4.1 % menos que la identificada el 2018.

La pérdida promedio de bosque húmedo amazónico para el periodo 2001 – 2019 fue de 128 069 ha, y la superficie de bosque húmedo amazónico remanente al 2019 fue de 68 274 160 ha.

Gráfico 8.
Comportamiento histórico de la pérdida de cobertura de
Bosques Húmedos Amazónicos 2001-2019



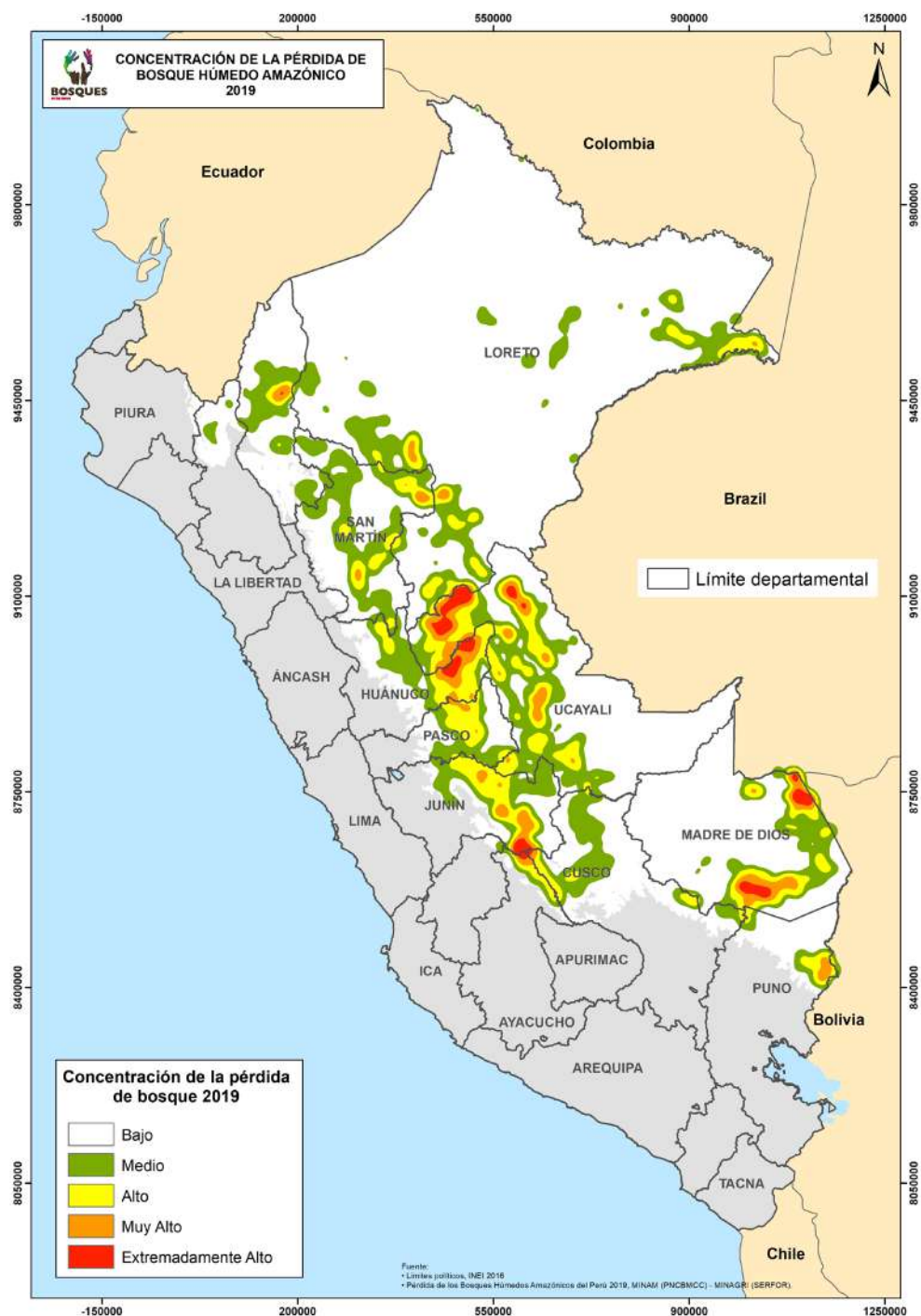
Fuente: AMB - Programa Bosques 2020

Durante el 2019, la pérdida de bosques calificada de muy alta y extremadamente alta se ha concentrado en siete frentes:

- Frente Ucayali: entre los distritos de Nueva Requena, Curimaná y Padre Abad, departamento Ucayali.
- Frente Huánuco: distritos de Tournavista, Puerto Inca y Codo de Pozuzo, departamento de Huánuco.
- Frente Madre de Dios 1: la zona ubicada entre los distritos de Inambari y Madre de Dios, departamento de Madre de Dios.
- Frente Madre de Dios 2: la zona ubicada entre los distritos de Iberia y Tahuamanu, departamento de Madre de Dios.
- Frente VRAEM: entre las fronteras de los departamentos de Junín, Cusco y Ayacucho
- Frente Callería: ubicado en el distrito de Callería, departamento Ucayali.
- Frente Nieva: en el distrito de Nieva, departamento Amazonas.

Gráfico 9.

Concentración de la pérdida de cobertura de los bosques húmedos amazónicos del 2019



Fuente: AMB - Programa Bosques 2020

Al analizar la pérdida de bosques 2019 a nivel departamental, se obtuvo lo siguiente:

- De los 15 departamentos que cuentan con Bosques Húmedos Amazónicos, en 10 se registró una reducción de la pérdida de bosques, en comparación al 2018, y en 5 se presentó un incremento.
- Entre los departamentos que lograron reducir su pérdida de bosques, destacaron: La Libertad (-73,9 %), Piura (-56,6 %), Cajamarca (-52,9 %) y San Martín (-48,3 %).
- El departamento con bosques amazónicos que más incrementó su deforestación fue Huancavelica (411,1 %), seguido de Junín (64,2 %) y Ucayali (47,6 %).
- Ucayali fue el departamento que presenta mayor nivel de pérdida de bosques (38 377 ha), seguido de Loreto (23 140 ha) y Madre de Dios (21 378 ha).

A nivel provincial:

Las 10 provincias con mayor pérdida de bosques son las siguientes: (1) Coronel Portillo en Ucayali, (2) Puerto Inca en Huánuco, (3) Satipo en Junín, (4) Padre Abad en Ucayali, (5) Atalaya en Ucayali, (6) Tambopata en Madre de Dios, (7) Tahuamanu en Madre de Dios, (8) Ucayali en Loreto, (9) Oxapampa en Pasco y (10) La Convención en Cusco.

A nivel distrital:

Los 10 distritos con mayor pérdida de bosques son los siguientes: (1) Inambari en Madre de Dios, (2) Nueva Requena en Ucayali, (3) Callería en Ucayali, (4) Raymondi en Ucayali, (5) Masisea en Ucayali, (6) Tahuanía en Ucayali, (7) Padre Abad en Ucayali, (8) Río Tambo en Satipo, (9) Curimaná en Ucayali y (10) Puerto Inca en Huánuco.

Por categoría territorial:

Las áreas donde no existe ningún nivel de gestión asignado (Áreas No Categorizadas) ocurrió el 30,1% de la pérdida de bosques durante el 2019. En segundo lugar, los bosques ubicados en las comunidades nativas tituladas, con el 21,1 %.

Cabe destacar que, durante el 2020, se realizó un análisis de exactitud del Mapa de Pérdida de Bosques Amazónicos del año 2019, lo que determinó que dicha información cuenta con una precisión global estimada del 91,3 % y un índice de Kappa de 0.96, lo que indica una alta concordancia con la información obtenida en el mapa.



2.2.2 Generación de Alertas Tempranas de deforestación en el 2020

El submódulo de Alerta Temprana tiene el objetivo principal de identificar, medir, evaluar y comunicar oportunamente la aparición de procesos de deforestación en los bosques. Este sistema genera información a través de monitoreos subanuales periódicos sobre los procesos de deforestación en etapa inicial.

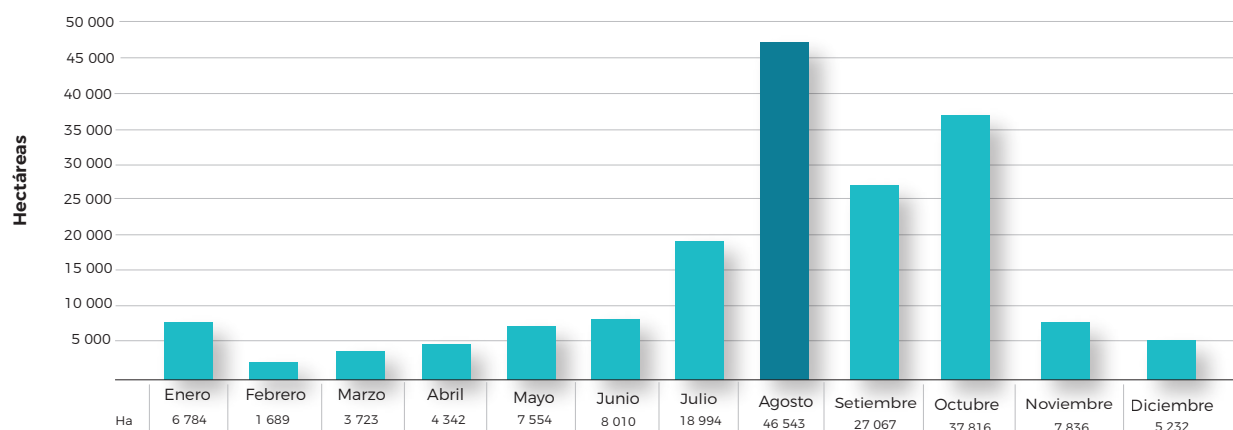
Las Alertas Tempranas de Deforestación reportadas en el año 2020, tuvieron una superficie acumulada de 175 589 hectáreas.

Los meses donde se detectaron una mayor superficie de Alertas Tempranas de Deforestación fueron agosto (46 543 ha), diciembre (37 816 ha) y setiembre (27 067 ha).

Con la información en el año 2020, se ha elaborado el análisis de concentración de las Alertas Tempranas de Deforestación, las cuales han ocurrido en las siguientes zonas:

- (1) En los distritos de Padre Abad, Nueva Requena y Curimana del departamento de Ucayali.
- (2) En el departamento de Madre de Dios se observó otras áreas de concentración de la deforestación, en los distritos de Laberinto, Inambari y Madre de Dios.
- (3) Una zona de concentración significativa se identificó en el departamento de Amazonas, en el distrito de Nieva.
- (4) Otras zonas estuvieron ubicadas en los distritos de Mazamari y Bizcarán del Ene, en el departamento de Junín.

Gráfico 10.
Alertas Tempranas de Deforestación enero – diciembre de 2020



Fuente: AMB - Programa Bosques 2020

En los 15 departamentos donde se distribuyen los Bosques Húmedos Amazónicos se ha podido identificar deforestación a través de las Alertas Tempranas de Deforestación en el año 2020, como información preliminar a la información de pérdida de bosque anual que se obtendrá en julio de 2021.

Gráfico 11.
Alertas Tempranas de Deforestación enero – diciembre 2020 por departamentos

	DEPARTAMENTO	ALERTAS		% ACUMULADO
		HA	%	
1	UCAYALI	42 493	24	24
2	LORETO	30 244	17	41
3	MADRE DE DIOS	20 680	12	53
4	HUÁNUCO	17 007	10	63
5	SAN MARTÍN	16 113	9	72
6	JUNÍN	14 970	9	81
7	AMAZONAS	9 750	6	86
8	CUSCO	7 675	4	91
9	PASCO	7 412	4	95
10	PUNO	5 432	3	98
11	AYACUCHO	2 138	1	99
12	CAJAMARCA	1 302	1	100
13	HUANCAVELICA	194	0	100
14	LA LIBERTAD	124	0	100
15	PIURA	56	0	100
	TOTAL	175 589	100	

Fuente: AMB - Programa Bosques 2020

El 37 % de la superficie identificada de deforestación a través de Alertas Tempranas de Deforestación se encuentran concentradas en 5 provincias: (1) Coronel Portillo en Ucayali, (2) Puerto Inca en Huánuco, (3) Padre Abad en Ucayali, (4) Tambopata en Madre de Dios y (5) Atalaya en Ucayali.

Los 10 distritos que han presentado mayor superficie de deforestación identificada a través de las Alertas Tempranas de Deforestación, son los siguientes: (1) Masisea, en Ucayali, (2) Inambari, en Madre de Dios, (3) Callería, en Ucayali, (4) Raymondi, en Ucayali, (5) Tahuanía, en Ucayali, (6) Nieva, en Amazonas, (7) Padre Abad, en Ucayali, (8) Nueva Requena, en Ucayali, (9) Codo del Pozuzo, en Huánuco y (10) Río Tambo, en Junín.

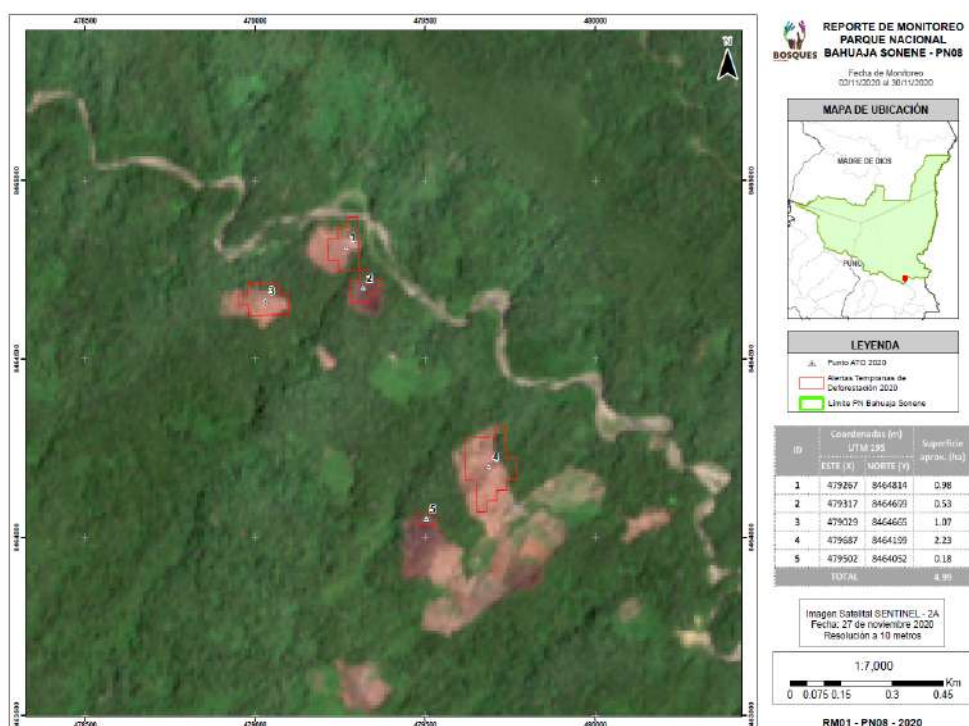
2.2.3 Monitoreo de áreas naturales protegidas en un contexto de la COVID-19

Con la aparición de la pandemia de la COVID-19, el monitoreo regular de la deforestación en los bosques amazónicos en las Áreas Naturales Protegidas (ANP), que realiza permanentemente el Servicio Nacional de Áreas Naturales Protegidas por el Estado (Sernanp), enfrentó el riesgo de reducirse considerablemente, ante la dificultad del desarrollo de patrullajes.

En este contexto, en el marco del convenio de cooperación institucional con el Sernanp, el Programa Bosques desarrolló productos para el monitoreo de estos bosques mediante el uso de las Alertas Tempranas de Deforestación (ATD); para el monitoreo de 38 ANP, que permitieron identificar zonas con posible riesgo de pérdidas de bosques y programar la verificación en campo y acciones de vigilancia y control.

Este trabajo conjunto permitió monitorear 16 090 978 hectáreas de bosque, fortalecer las capacidades de monitoreo satelital del equipo de Sernanp y brindar asistencia técnica en las jefaturas de las ANP, los cuales a su vez coordinaron con las actividades de control y vigilancia con las comunidades nativas que se encuentran en zonas de amortiguamiento de estas áreas naturales protegidas.

Gráfico 12.
Reporte de monitoreo – Parque Nacional Bahuaja Sonene



Fuente: AMB - Programa Bosques 2020



2.2.4 Publicación de la información de bosque seco en la plataforma Geobosques

Con la metodología de mapeo de bosques secos elaborada durante el 2018 y 2019, el 2020 se completó el mapeo de estos ecosistemas en las regiones de Tumbes, Piura y Lambayeque.

Para ello, se contó con la asistencia técnica del Proyecto ProBosques de JICA, el Serfor y los gobiernos regionales de Tumbes, Piura y Lambayeque, dentro del espacio de coordinación de la “Plataforma Macroregional Bosques de la Costa Norte”.

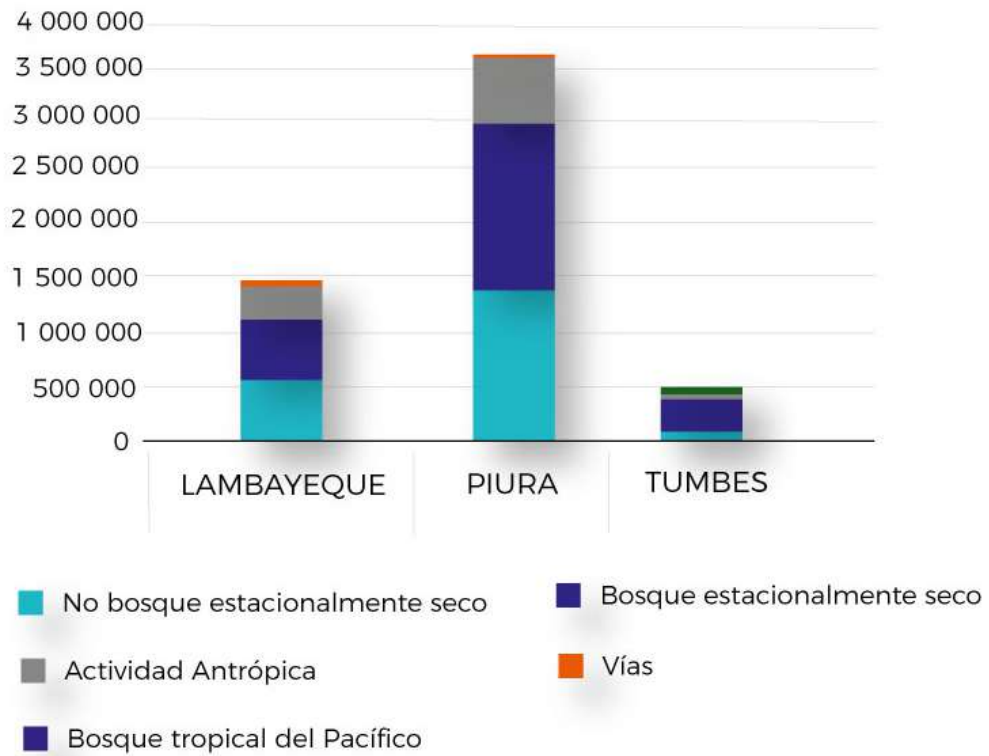
Cuadro 15.

Ámbito mapeado para identificar el Bosque Estacionalmente Seco para los departamentos de Piura, Tumbes y Lambayeque

DEPARTAMENTO	No bosque estacionalmente seco	Bosque estacionalmente seco	Actividad antrópica	Vías	Bosque tropical del pacífico	Total ámbito mapeado
Lambayeque	551 623	505 209	309 562	1944	-	1 449 339
Piura	1 340 986	1 548 512	658 441	5331	-	3 553 270
Tumbes	39 995	322 334	61 176	576	40 581	464 663
TOTAL	1 932 605	2 376 055	1 110 180	7851	40 581	5 467 271

Fuente: AMB - Programa Bosques 2020

Gráfico 13
Monitoreo de bosques estacionalmente secos y tropical del Pacífico



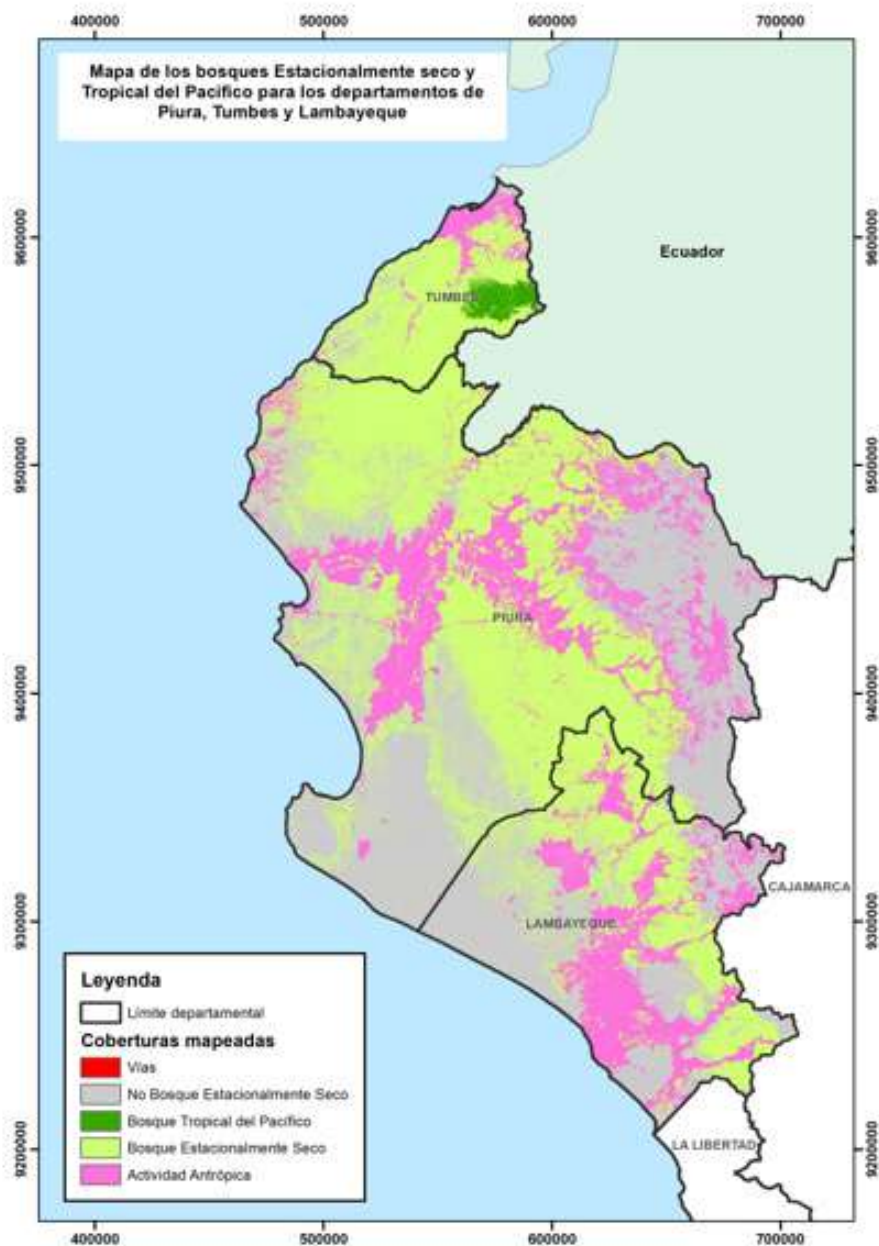
Fuente: AMB - Programa Bosques 2020

En el mapeo realizado entre el 2019 y el 2020, se registraron 2 376 000,55 hectáreas de bosque estacionalmente seco y 40 000,58 hectáreas de bosque tropical del Pacífico.

Durante el 2020, la información del mapeo de los bosques secos fue publicada en la plataforma Geobosques.

Gráfico 14

Mapa de Bosque Estacionalmente Seco y Bosque Tropical del Pacífico



Fuente: AMB - Programa Bosques 2020

2.2.5 Inicio de la implementación del Sistema de Gestión de Calidad para el Monitoreo de los Bosques

Durante el 2020, el Programa Bosques inició el proceso de implementación de un Sistema de Gestión de Calidad, basado en la norma ISO 9001:2015, cuyo alcance fue el monitoreo de la cobertura de bosques, generación y distribución de información sobre la conservación de los bosques, a través del Informe Anual de Deforestación y las Alertas Tempranas.

Los objetivos en la implementación del SGC por parte del Programa Bosques fueron los siguientes:

- OC01. Brindar información relevante y oportuna sobre el estado de conservación de los bosques del país
- OC02. Incrementar la satisfacción de las partes interesadas
- OC03. Contar con un equipo humano competente y comprometido con el logro de los objetivos definidos.

Para obtener la certificación ISO 9001: 2015, el Programa Bosques desarrolló tres etapas, el inicio del proceso del SGC (julio 2020), luego la implementación del SGC (julio a octubre 2020), en el cual el Programa hizo una serie de arreglos institucionales, en cumplimiento de lo que establece la norma ISO. La tercera etapa, denominada implantación, se dio inicio en octubre.

2.2.6 Difusión de los datos oficiales sobre el monitoreo de la cobertura de bosques

Los datos oficiales de la pérdida de bosques al 2019, así como las alertas tempranas de deforestación, fueron publicadas en la plataforma Geobosques, incluyendo datos georreferenciados, tablas en Excel, así como análisis de la información.

Durante el 2020 se realizaron 3548 descargas de la información de monitoreo de la plataforma Geobosques.

Gráfico 15

Descargas de datos en plataforma Geobosques 2016 – 2020



Fuente: AMB - Programa Bosques 2020

En el caso de los datos de las Alertas Tempranas de Deforestación, estas se distribuyen periódicamente mediante correos electrónicos a los usuarios registrados a este submódulo.

Al culminar el año, se registraron 630 nuevas personas al submódulo de Alertas Tempranas de Deforestación, lo que implicó un total de 3006 usuarios, desde que se lanzó esta plataforma de información en julio del 2016.

El documento de Apuntes del Bosque n.º 3, publicó el análisis detallado de los datos de la deforestación al 2019, incluyendo infografías de la pérdida de bosques a nivel nacional, por cada región del país con bosque amazónico.

APUNTES DEL BOSQUE 2



444 · Programa Nacional de Conservación de Bosques para la Mitigación del Cambio Climático

Infografía 4

MÓDULO DE MONITOREO DE LA COBERTURA DE BOSQUES

Brinda datos e información sobre los cambios en la cobertura de bosques húmedos amazónicos del país para la toma de decisiones oportunas que contribuya con la gestión del bosque. Forma parte del Sistema Nacional de Información Forestal y de Fauna Silvestre y del Sistema Nacional de Información Ambiental.

SUBMÓDULOS

Deforestación

Degradación

Alerta temprana

Uso y cambio de uso

Escenarios de referencia

Datos de la pérdida de bosques por departamento, provincia, distrito y categoría territorial. Año base: 2000.

Datos georreferenciados sobre bosques afectados principalmente por tala selectiva sin llegar a la deforestación.

Datos de deforestación en tiempo casi real (8-19 días), según áreas de interés. Es difundida a través de la plataforma GEOBOSQUES.

Información georreferenciada sobre el uso actual de las áreas deforestadas, clasificadas según el agente causal.

Datos sobre el desempeño del Perú en la reducción de emisiones de GEI por deforestación.

GEOBOSQUES

Plataforma de difusión y de acceso de los datos e información del módulo de monitoreo de la cobertura de bosques

Para mayor información ingrese a: <http://geobosques.minam.gob.pe/geobosque/view/index.php>



2.3 GESTIÓN DE PROGRAMAS Y PROYECTOS DE CONSERVACIÓN

La gestión de programas y proyectos de inversión pública también forma parte central de nuestra intervención para impulsar la conservación de bosques y reducir la deforestación.

2.3.1 Fase II del Apoyo a la Implementación de la Estrategia Nacional para la Reducción de Emisiones por Deforestación Evitada y Degradación de Bosques en el Perú

Durante el 2019, el Programa Bosques inició la implementación de la Cooperación Técnica No Reembolsable n.º ATN /FP-16683-PE de la “Fase II del Apoyo a la Implementación de la Estrategia Nacional para la Reducción de Emisiones por Deforestación Evitada y Degradación de Bosques en el Perú”, denominado R-PP2 (El Proyecto R-PP2), por la suma de US\$ 5 000 000,00 (Cinco millones y 00/100 dólares americanos).

El objetivo del Proyecto R-PP2, que es gestionado por el Programa Bosques, es consolidar los logros obtenidos en el proceso de preparación para la Reducción de Emisiones por Deforestación y Degradación de Bosques, Gestión Sostenible de los Bosques y Mejoramiento (REDD+).

A través de este proyecto, se brinda apoyo a la Dirección General de Cambio Climático y Desertificación.

El Proyecto R-PP2 se encuentra compuesto por seis componentes:

1. Organización y Consulta para REDD+
2. Implementación de la Estrategia Nacional de Bosques y Cambio Climático (ENBCC)
3. Consolidación del Módulo de Monitoreo de la Cobertura del Bosque (MMCB)
4. Sistema de Información de Salvaguardas
5. Monitoreo y Evaluación de Auditoría
6. Administración y Coordinación.



2.3.1.1 Logros por componentes:

1. Componente: Organización y consulta para REDD+

Actividades realizadas en el 2020:

- Organización de 13 Talleres “Dialoguemos” durante el 2019-2020 conformados por 10 talleres regionales sobre las Contribuciones Previstas Determinadas a Nivel Nacional (NDC), un taller nacional sobre la Ley y Reglamento de Cambio Climático, y dos talleres regionales sobre Salvaguardas.

Logro:

- Participaron aproximadamente 950 personas, entre funcionarios de los tres niveles de gobierno, así como representantes de las organizaciones indígenas, comunidades locales, pueblos indígenas y grupos de mujeres vinculados con la estrategia REDD+.
- Se promovieron alianzas, acuerdos y hojas de ruta que tuvieron como fin contribuir a la implementación y a la socialización de las medidas NDC, de la Ley y el Reglamento de Cambio Climático, y salvaguardas para REDD+.

- Desarrollo del curso “Avances de la Implementación de REDD+ y Construcción del Enfoque Nacional de Salvaguardas Bajo los Enfoques de Género e Interculturalidad” a través de seis webinar.

Logro:

- Participaron 138 personas (83 mujeres y 55 hombres) representantes de la sociedad civil organizada, de la academia, de los gobiernos regionales y del sector público vinculados con la estrategia REDD+.

- El curso tuvo como propósito conocer y articular las diferentes iniciativas que, desde el sector privado, público y académico se tienen para implementar la estrategia REDD+; así como para construir el enfoque nacional de salvaguardas en el Perú.
- Desarrollo de una propuesta estratégica para fortalecer las capacidades de líderes y lideresas indígenas de bases regionales en temas vinculados al cambio climático en el marco del PPIA.

Logro:

- Se desarrollaron tres módulos para fortalecer las capacidades de 35 líderes indígenas de bases regionales ante el cambio climático en las ciudades de Yunguyo, Pucallpa, Oxapampa.

2. Componente - Implementación de la Estrategia Nacional sobre Bosques y Cambio Climático (ENBCC)

Actividades realizadas en el 2020:

- Diseño de proyectos o iniciativas que coadyuven a la implementación de acciones de la ENBCC en regiones priorizadas.

Logro:

- Formulación de 2 perfiles de proyectos de inversión sostenibles y que garanticen la conservación de los bosques en la Región Madre de Dios: i) Fortalecimiento de la cadena de valor del fruto del aguaje (monto inversión estimado US\$ 413 mil), y ii) Recuperación y mejoramiento de los Servicios Ecosistémicos de Bosques, a través de plantaciones de wasaí (monto inversión estimado S/ 5,8 millones).
- Diseño de un mecanismo para la recepción de los recursos financieros que provienen de los pagos por resultados de REDD+.

Logro:

- Diagnóstico que incluye una propuesta para financiar la implementación de estrategias, planes, programas, proyectos que se enmarcan en la Estrategia Nacional sobre Bosques y Cambio Climático (ENBCC), cumpliendo con los requisitos para acceder a diferentes fuentes de recursos, tales como: La Declaración Conjunta de Intención Perú, Noruega y Alemania; el Fondo Verde del Clima; el Fondo de Carbono (FCPF, por sus siglas en inglés); el Carbon Offsetting and Reduction Scheme for International Aviation (CORSIA) de la International Civil Aviation Organization (ICAO) y el California Cap-and-Trade Program.
- Diseño de distribución de beneficios de pago por resultados de REDD+

Logro:

- Propuesta de diseño de un mecanismo de distribución de beneficios procedentes de los pagos por resultados de REDD+ basado en las experiencias de otros países de la región, que se adecuan a las condiciones sociales y ambientales del Perú y que consideran aspectos financieros, legales y normativos.



- Desarrollo de la evaluación integral del diseño y desempeño del PNCBMCC a fin de determinar la efectividad y eficiencia del sistema de intervención utilizado con las comunidades indígenas.

Logro:

- Diseño de la estrategia del PNCBMCC al 2030 cuyo objetivo es conservar 54 millones de hectáreas de bosques tropicales como una contribución a la mitigación del cambio climático y a la promoción del desarrollo sostenible.

3. Componente - Consolidación del Módulo de Monitoreo de Cobertura de Bosques (MMCB)

En el marco del componente resaltan las siguientes actividades realizadas en el 2020:

- Desarrollo de un inventario de carbono en áreas priorizadas previamente deforestadas.

Logro:

- Elaboración de un estudio para estimar los contenidos de carbono de la biomasa aérea, madera muerta en pie y hojarasca, en las clases de bosque secundario joven, bosque secundario adulto y purma de la amazonia peruana, el cual se desarrolló en base al levantamiento de información primaria en campo, que implicó la evaluación de 54 parcelas, ubicadas en las regiones de San Martín, Huánuco, Ucayali, Junín, Pasco y Madre de Dios.

Cuadro 16
Estimación de contenido de carbono en la Amazonía peruana

Estimación de los contenidos de carbono	Clase		
	Bosques secundarios jóvenes	Bosque secundario adultos	Purma de la amazonía peruana
Biomasa aérea	51.19 TC/ha	86.08 TC/ha	26.15 TC/ha
En árboles muertos en pie	0.18 TC/ha	0.22 TC/ha	0.089 TC/ha
En árboles caídos	2.75 TC/ha	5.19 TC/ha	1.89 TC/ha
En hojarasca	1.44 TC/ha	1.21 TC/ha	1.68 TC/ha

Fuente: UPP - Proyecto RPP2 - Programa Bosques 2020

- Mejora de las funcionalidades de la plataforma Geobosques.

Logro:

- Desarrollo de un servicio interoperable con Osinfor el cual permite realizar descarga de información de alertas tempranas de pérdidas de bosques. A través de este servicio el Osinfor podrá disponer de la información en tiempo real.

- Apoyo en la generación de reportes de pérdidas de bosques.

Logro:

- Generación de reportes mensuales de alertas tempranas a fin de que las comunidades nativas puedan identificar los motivos que ocasionan la deforestación.
- Generación de reportes anuales de pérdida de bosques para 78 305 540 hectáreas de bosques húmedos amazónicos, reportes anuales a nivel departamental, reportes para Sernanp sobre áreas naturales protegidas, y reportes para las estadísticas del INEI.

4. Componente 4 – Sistema de Información de Salvaguardas

En el marco del componente resaltan las siguientes actividades realizadas en el 2020:

- Desarrollo de la Evaluación Estratégica Social y Ambiental (SESA) y del Marco de Gestión Ambiental y Social (MGAS) ajustado al contexto nacional actual.

Logro:

- Diseño de una Hoja de Ruta con la cual se busca consolidar el enfoque nacional de las salvaguardas para REDD+, incluye propuestas como la de: i) establecer una rectoría y un equipo de trabajo permanente para la gestión estratégica REDD+, ii) implementar un sistema de monitoreo, iii) alinear las iniciativas privadas y públicas, y iv) generar incentivos para que las iniciativas privadas registren potenciales acciones REDD+ en el Registro Nacional de Medidas de Mitigación (Renami).

- Elaboración de la caja de herramientas de comunicación de cambio climático (incluye salvaguardas y el RLMCC

Logro:

- Producción y elaboración de 1000 cajas de herramientas de comunicación (USB, infografías, dípticos, videos, microprogramas, diseños postales) para ser distribuidos a actores clave involucrados en la gestión integral del cambio climático, la conservación de bosques y la estrategia REDD+.



-Diseño, diagramación e impresión del Reglamento de la Ley Marco sobre Cambio Climático en tres idiomas

Logro:

- ·Diseño, diagramación e impresión 4500 publicaciones del Reglamento de la Ley Marco de Cambio Climático en tres idiomas (ashaninka, aymara y quechua) con ilustraciones y/o infografías, con el fin de Incrementar los conocimientos sobre el marco institucional para la gestión del cambio climático y promover la aplicación del enfoque intercultural en la gestión integral del cambio climático.

2.3.2 Proyectos de Inversión Pública FIP Perú

El Programa Bosques ejecuta cuatro proyectos de inversión pública con el objetivo de contribuir en la reducción de la deforestación en la Amazonía y la mitigación del cambio climático, mediante dos estrategias de intervención: el impulso de iniciativas económicas y el fortalecimiento del monitoreo de bosques amazónicos.

Mediante estos proyectos, el Programa Bosques impulsa iniciativas económicas en Loreto, San Martín, Madre de Dios y Ucayali, para lo cual promueve, previamente, la asignación de derechos del uso de la tierra, colabora en la elaboración de planes de vida en comunidades indígenas, fortalece los espacios de participación en el ámbito regional y local, apoya las iniciativas de control y vigilancia forestal y fortalece las capacidades técnicas, organizativas, empresariales y comerciales para los negocios sostenibles, en beneficio de las poblaciones indígenas y pequeños usuarios del bosque.

Con la implementación de los proyectos de inversión pública “FIP Perú”, se fortalecerá el monitoreo de bosques amazónicos, a nivel comunal, regional y nacional, lo que permitirá contar con información de calidad para combatir la deforestación y mejorar la capacidad de respuestas de las autoridades competentes en 11 departamentos amazónicos.

Para la implementación de los proyectos de inversión, el Programa Bosques aplica políticas de salvaguardas sociales y ambientales, y el mecanismo de recepción de quejas, consultas y conflictos (MRQC&C), que permiten identificar y prevenir posibles riesgos o daños en las personas o el ambiente, y asegurar sus beneficios, de acuerdo con los lineamientos del Banco Interamericano de Desarrollo (BID) y del Banco Mundial (BM).

Los proyectos son financiados por el Fondo de Inversión para el Clima (CIF, por sus siglas en inglés) a través del Programa de Inversión Forestal (FIP, por sus siglas en inglés), implementado por el BID y el BM.

Los proyectos de inversión pública 1, 3 y 4, son implementados por el BID (Proyecto FIP BID), mientras que el PIP 2, es implementado por el Banco Mundial (Proyecto FIP BM).

2.3.2.1 LOGROS PROYECTO FIP BID

2.3.2.1.1 Resultados por Proyectos de Inversión:

PIP 1: Mejoramiento de los servicios de apoyo al aprovechamiento sostenible de la biodiversidad de los ecosistemas en el paisaje forestal del corredor Tarapoto – Yurimaguas en los departamentos de San Martín y Loreto”.

Estudios:

- Luego del proceso de convocatoria y de negociaciones, se firmó contrato con el consorcio responsable de la realización del estudio definitivo y línea de base. Los estudios definitivos permitirán contar con la estrategia de intervención del proyecto, para lograr la reducción de la emisión de gases de efecto invernadero, como consecuencia de la reducción de la deforestación de los bosques.
- Puntualmente, detallarán las diversas actividades que deberán realizarse como parte de la ejecución del proyecto, con su respectivo presupuesto.
- Implementación del Plan de Gestión Ambiental y Social (PGAS) del programa y elaboración de los instrumentos complementarios. Esto permitirá asegurar las salvaguardas ambientales y sociales durante el desarrollo del proyecto.
- Se ha elaborado el estudio para la Determinación de Áreas Prioritarias. Este estudio ha permitido identificar los posibles lugares de ejecución e implementación de negocios sostenibles para la conservación de bosques. En ese sentido, se constituirá en insumo para los estudios definitivos.

**Componentes:**

- Se han realizado los Talleres de Inicio del Proyecto y Socialización de Salvaguardas Ambientales y Sociales en Tarapoto y Yurimaguas. Con estos talleres se ha presentado el Programa FIP a las autoridades locales en las zonas de intervención del proyecto, así como a las organizaciones indígenas. En este espacio se ha socializado la planificación operativa del Plan de Gestión Ambiental y Social del FIP/BID, presentando las salvaguardas ambientales y sociales, el Mecanismo de Quejas y Resolución de Conflictos, entre otros.
- Se inició el proceso de Diseño y actualización de la estructura funcional de las CAR en los Gobiernos Regionales de Loreto y San Martín. Los objetivos son:
 - Realizar un diagnóstico que incluya el mapeo de actores, funciones, vinculación y articulación con las Comisiones Ambientales Municipales (en adelante CAM), con otros espacios de carácter regional/local, articulación intersectorial, vinculación con la gestión de los recursos naturales y financiamiento.
 - Identificar otros espacios de participación de carácter regional y local relacionados a la gestión de recursos naturales.
 - Proponer un plan de fortalecimiento de la CAR y su articulación referida a la gestión de los RRNN, que incluya la propuesta de actores, estructura, articulación intersectorial, articulación con las CAM y otros espacios de participación, y que sea sostenible financieramente.

- Se elaboró el “Protocolo Sanitario de Intervención frente a la COVID-19” para las zonas de intervención del Programa Nacional de Conservación de Bosques para la Mitigación del Cambio Climático (PNCBMCC), a fin de continuar con la ejecución de los proyectos en las zonas de intervención del FIP. Este protocolo, se ha elaborado mediante un proceso participativo con diferentes instituciones de los pueblos indígenas, tales como Aidesep, Conap, Coica, Fenamad y Anecap; así como, instituciones públicas: Sernanp y el MINAM.
- El Protocolo se ha elaborado considerando las principales consideraciones que se describen:
 - Coordinación previa con las Organizaciones Comunales (Comando COVID-19) por parte de los Coordinadores de Proyectos para la autorización de acceso y las medidas de salud y seguridad a aplicar.
 - Medidas a considerar en el desplazamiento a las comunidades con embarcaciones lacustres y terrestres.
 - Establecimiento de las zonas de cuarentena indígenas, cordones de protección y seguimiento de control epidemiológico en las comunidades nativas y PUBs.
 - Prácticas sociales y medidas de prevención de contagio.
 - Consideraciones para la salida desde las comunidades nativas y PUBs a las instalaciones del PNCBMCC.
 - Medidas de respuesta ante posibles contagios

Gestión:

- Elaboración de la Estrategia de comunicación, en forma articulada con la Estrategia de comunicación del Programa Nacional de Conservación de Bosques. Los objetivos son los siguientes:
 - Contribuir al posicionamiento del FIP-PERÚ en sus ámbitos de intervención mediante el desarrollo de estrategias de intervención para reducir la deforestación y mitigar el cambio climático.
 - Facilitar el acceso y divulgación de información sobre el FIP-BM y el Marco de Gestión Ambiental y Social
 - Promover la participación de las partes interesadas en el desarrollo del proyecto.

PIP 3: Mejoramiento de los servicios de apoyo al aprovechamiento sostenible de la biodiversidad de los ecosistemas en el paisaje forestal del corredor Puerto Maldonado-Iñapari y en el ámbito de la reserva comunal Amarakaeri, en el departamento de Madre de Dios.

**Estudios:**

- Luego del proceso de convocatoria y de negociaciones, se firmó contrato con el consorcio responsable de la realización del estudio definitivo y línea de base. Los estudios definitivos permitirán contar con la estrategia de intervención del proyecto, para lograr la reducción de la emisión de gases de efecto invernadero, como consecuencia de la reducción de la deforestación de los bosques. Puntualmente, detallarán las diversas actividades que deberán realizarse como parte de la ejecución del proyecto, con su respectivo presupuesto.
- Se ha elaborado el Mecanismo de Resolución de Quejas y el Mecanismo de Resolución de Conflictos, para la implementación del PGAS.

Componente:

- Se ha realizado el Taller de Inicio del Proyecto y Socialización de Salvaguardas Ambientales y Sociales en Madre de Dios. Con este taller se ha presentado el Programa FIP a las autoridades locales en las zonas de intervención del proyecto, así como a las organizaciones indígenas. En este espacio se ha socializado la planificación operativa del Plan de Gestión Ambiental y Social del FIP/BID, presentando las salvaguardas ambientales y sociales, el Mecanismo de Quejas y Resolución de Conflictos, entre otros.
- Se inició el proceso de Diseño y actualización de la estructura funcional de las CAR en el Gobierno Regional de Madre de Dios. Los objetivos son:

- Realizar un diagnóstico que incluya el mapeo de actores, funciones, vinculación y articulación con las Comisiones Ambientales Municipales (en adelante CAM), con otros espacios de carácter regional/local, articulación intersectorial, vinculación con la gestión de los recursos naturales y financiamiento.
- Identificar otros espacios de participación de carácter regional y local relacionados a la gestión de recursos naturales.
- Proponer un plan de fortalecimiento de la CAR y su articulación referida a la gestión de los RRNN, que incluya la propuesta de actores, estructura, articulación intersectorial, articulación con las CAM y otros espacios de participación, y que sea sostenible financieramente.
- Se elaboró el “Protocolo Sanitario de Intervención frente a la COVID-19” para las zonas de intervención del Programa Nacional de Conservación de Bosques para la Mitigación del Cambio Climático (PNCBMCC), a fin de continuar con la ejecución de los proyectos en las zonas de intervención del FIP. Este protocolo, se ha elaborado mediante un proceso participativo con diferentes instituciones de los pueblos indígenas, tales como Aidesep, Conap, Coica, Fenamad y Anecap; así como, instituciones públicas: Sernanp y el MINAM. El Protocolo se ha elaborado considerando las principales consideraciones que se describen:
 - Coordinación previa con las Organizaciones Comunes (Comando COVID-19) por parte de los Coordinadores de Proyectos para la autorización de acceso y las medidas de salud y seguridad a aplicar.
 - Medidas a considerar en el desplazamiento a las comunidades con embarcaciones lacustres y terrestres.
 - Establecimiento de las zonas de cuarentena indígenas, cordones de protección y seguimiento de control epidemiológico en las comunidades nativas y PUBs.
 - Prácticas sociales y medidas de prevención de contagio.
 - Consideraciones para la salida desde las comunidades nativas y PUBs a las instalaciones del PNCBMCC.
 - Medidas de respuesta ante posibles contagios

PIP 4: Mejoramiento de los servicios de información ambiental para el Mapeo de la Deforestación en los bosques amazónicos del Perú

Estudios:

- Luego del proceso de convocatoria y de negociaciones, se firmó contrato con el consorcio responsable de la realización del estudio definitivo y línea de base. Los estudios definitivos permitirán contar con la estrategia de intervención del proyecto, para lograr la reducción de la emisión de gases de efecto invernadero, como consecuencia de la reducción de la deforestación de los bosques. Puntualmente, detallarán las diversas actividades que deberán realizarse como parte de la ejecución del proyecto, con su respectivo presupuesto.



Gestión:

- Elaboración de la Estrategia de comunicación, en forma conjunta con el Programa Nacional de Conservación de Bosques. Los objetivos son los siguientes:
 - Contribuir al posicionamiento del FIP-PERÚ en sus ámbitos de intervención mediante el desarrollo de estrategias de intervención para reducir la deforestación y mitigar el cambio climático.
 - Promover la participación de las partes interesadas en el desarrollo del proyecto.
- Se fortalecieron los canales de comunicación interna y externa, a través de medios formales como el Comité Consultivo y Directivo, pero también a través de reuniones con el MINAM y diferentes organizaciones y espacios.

2.3.2.1.2 LOGROS PROYECTO FIP BID:

- Se han elaborado los principales instrumentos de gestión del proyecto tales como:
 - Plan Operativo Anual (POA) 2020 y sus reprogramaciones.
 - Plan de Ejecución Financiera 2020.
 - Plan de Adquisiciones al 2020
 - Actualización de la Matriz de Resultados del Proyecto (BID).
 - Plan de Ejecución Plurianual – BID /Banco de Proyectos.

- Se ha incorporado personal al equipo de gestión del proyecto y personal de apoyo, tal como se detalla: 18 colaboradores en el FIP /BID. Los trabajadores han sido seleccionados en un concurso riguroso y competitivo.
- Se ha firmado los contratos para el desarrollo de las Consultorías para la elaboración del Estudio Definitivo y Línea Base de los tres PIP del BID.
- Elaboración de la Estrategia de comunicación del FIP, articulada a la Estrategia de comunicación del PNCBMCC.
- Se cuenta con el protocolo para la prevención y respuesta frente a la COVID-19.

2.3.2.1.3 Ejecución financiera de los proyectos FIP BID 2020

En el ejercicio presupuestal 2020 se han ejecutado actividades por el importe de S/ 1 518 622. Los importes por cada uno de los proyectos son los siguientes:

- PIP 1 (CUI 2380976) por S/ 706 283
- PIP 3 (CUI 2381058) por S/ 478 278
- PIP 4 (CUI 23810700) por S/ 334 061

A continuación, se muestra el desagregado por componente de cada PIP:

Cuadro 17
Presupuesto FIP BID 2020

Item	Descripción	Total S/.
A	Estudios	
B	Componentes	101 182
C	Gestión	605 101
Total PIP 1 S/		706 283
A	Estudios	
B	Componentes	36 978
C	Gestión	441 300
Total PIP 3 S/		478 278
A	Estudios	
B	Componentes	
C	Gestión	334 061
Total PIP 4 S/		334 061
Total PIP 1, PIP 3, PIP 4 S/		1 518 622

Fuente: Proyecto FIP BID – Programa Bosques 2020

Es necesario mostrar un comparativo entre los montos asignados en el POA aprobado y en el POA reprogramado (segunda reprogramación), así como el monto ejecutado al 31 de diciembre del 2020 y el saldo pendiente de ejecución. Este detalle se presenta para las principales actividades ejecutadas por componentes.



Cuadro 18
Ejecución de presupuesto FIP BID 2020

ITEM	DESCRIPCIÓN	POA APROBADO S/	POA REPROGRAMA- DO S/	MONTO EJECUTADO AL 30.12.2020	SALDO POR EJECU- TAR S/
A. Estudios					
A.1	Elaboración de línea de base	990 000	100 685	-	100 685
A.2	Elaboración de Estudio Definitivo	2 310 000	234 930	-	234 930
A.3	Gestión Ambiental Social	356 500	-	-	-
A.4	Auditoria	72 000	-	-	-
TOTAL A. ESTUDIOS		3 728 500	335 615		335 -
B: Componentes					
B.1	Demarcación de comunidades nativas tituladas (Etapa de diag- nóstico)	1 246 791	-	-	-
B.2	Fortalecimiento de capacidades para la implementación de planes de vida y su articulación a otros instrumentos de gestión del territorio	1 050 465	302 975	117 201	185 774
B.3	Diseño y actualización de la estructura funcional de las CAR en los Gobiernos Regionales	152 403	55 735	21 735	3400
Total B. Componentes		2 449 659	358 710	138 936	219 774
C: Gestión del proyecto – Consultorías individu- ales, adquisiciones y equipos de gestión		2 772 994	1 882 533	1 379 686	502 847
Total C. Gestión del proyecto		2 772 994	1 882 533	1 379 686	502 847
Total General		8 951 153	2 576 858	1 518 622	1 058 236

Fuente: Proyecto FIP BID – Programa Bosques 2020

2.3.2.2 LOGROS PROYECTO FIP BM

Elaboración de instrumentos de gestión del proyecto

El Plan Operativo Anual (POA) 2020 y sus reprogramaciones, ha sido reformulado durante los meses de octubre a diciembre de manera participativa. Este plan nos permitió dirigir las acciones durante el primer año para implementar el proyecto FIP-BM (PIP02) en los distritos de Sepahua, Tahuaná y Raimondi, provincia Atalaya, Ucayali.

Incorporación del Equipo de Gestión del Proyecto

El Equipo de Gestión del Proyecto (EGP) es un equipo multidisciplinario, integrado por 12 colaboradores, los cuales han sido seleccionados en un concurso riguroso y competitivo.

Las capacidades del Equipo dan soporte a las actividades que tienen por objetivo la conservación de bosques de acuerdo a la Nueva Estrategia Nacional de Conservación de Bosques.

Elaboración de los estudios definitivos y línea de base PIP 02

El Estudio Definitivo del PIP 02 permitirá contar con una estrategia de intervención del proyecto en los distritos de Sepahua, Tahuaná y Raimondi, provincia Atalaya, Ucayali, que permita el aprovechamiento sostenible de la biodiversidad de los ecosistemas, en los paisajes forestales identificados, mediante una estrategia de intervención “Impulso de iniciativas productivas” libres de deforestación.

El Estudio Definitivo describe las diversas actividades para la ejecución del proyecto, con su respectivo presupuesto.

En forma paralela, se elaborará la línea de base del proyecto para (i) identificar la situación actual vinculada a la problemática de la deforestación, los recursos naturales y ecosistemas, y (ii) medir los impactos y resultados generados con la intervención del proyecto.

En el caso del PIP 2, en el 2020 se elaboraron los Términos de Referencia para la contratación del Estudio Definitivo y Línea Base.

Componente de Asignación de derechos de uso de la tierra

El Equipo Técnico del proyecto, dirigió el proceso para construir una base de datos georreferenciada del ámbito del proyecto correspondiente a Ucayali, para lo cual se recopiló información de los diferentes actores que proveen información oficial, en el marco de su competencia.

Cabe señalar que los resultados de la consultoría de áreas priorizadas, en el ámbito de Ucayali, fueron incorporados a la base de datos. Como resultado se han generado los mapas temáticos requeridos para la gestión del proyecto, entre los que se encuentran los mapas para el cálculo de áreas para la actualización del MGAS del proyecto.

Establecimiento de mecanismos de articulación y coordinación con las organizaciones indígenas nacionales y regionales y los gobiernos regionales y locales.

Se realizaron las primeras coordinaciones de inicio del proyecto, en reuniones de trabajo presenciales, con representantes de la Dirección Regional Agraria (Dra) y la Dirección de Saneamiento Físico Legal de Propiedad Agraria (Disafilpa) que pertenecen al Gobierno Regional de Ucayali (Goreu), con la finalidad de presentar el proyecto e iniciar acciones de articulación referidas al Saneamiento Físico-Legal de los territorios de las CCNN.

Sinergias con las entidades regionales; Agencia Agraria (facilitó información de CCNN tituladas para demarcación), con SOFFSA (facilitó información de CCNN con títulos habilitantes de distintos niveles)

Igualmente se realizó las primeras coordinaciones con las organizaciones indígenas regionales, como la Unión Regional de los Pueblos Indígenas de la Amazonia de la Provincia de Atalaya (Urpia) y la Coordinadora Regional de los Pueblos Indígenas de Atalaya (Corpiaa), del área de influencia del proyecto. Así como también, con las organizaciones indígenas nacionales, como la Confederación de Nacionalidades Amazónicas del Perú (Conap) y la Asociación Interétnica para el Desarrollo de la Selva Peruana (Aidesepp).

Estos mecanismos y sinergias permiten involucrar actividades con el proyecto para desarrollar tareas conjuntas a fin de reducir, la tala ilegal, cambio de uso, invasiones de terrenos, entre otros; acorde con los objetivos de la Nueva Estrategia Nacional de Conservación de Bosques, de impulsar la articulación con todos los actores claves, presentes en el territorio.

Actualización del Marco de Gestión Ambiental y Social

En el marco de las políticas ambientales y sociales del Banco Mundial, conocidas como las Políticas de Salvaguardas, se ha actualizado el Marco de Gestión Ambiental y Social (MGAS).

Este documento tiene como objetivo actualizar los procedimientos, principios y criterios que serán seguidos al comenzar la implementación del proyecto con la finalidad de identificar, evaluar, prevenir y mitigar los posibles impactos ambientales y sociales negativos de las distintas actividades a ser promovidas y/o ejecutadas del FIP/BM y potenciar sus beneficios.

Protocolo para asegurar el uso adecuado de EPP y su adecuada disposición final para la prevención de la COVID-19 en el ámbito de intervención del proyecto FIP/BM - Atalaya (PIP 2)

Para el desarrollo de las actividades de desarrollo del proyecto FIP-BM se ha elaborado el Protocolo de Uso y Disposición de Equipos de Protección Personal, que detalla los procesos y mecanismos para asegurar (i) el uso adecuado de los EPP a distribuir en el ámbito del FIP-BM Atalaya, y (ii) la disposición final, en términos ambientales y de salud y seguridad (ASS), adecuada de los EPP utilizados, a fin de prevenir riesgos a la salud y seguridad de las comunidades y PUB beneficiarias, así como eventos que organice el ETZ y EGP en los ámbitos de intervención del PNCBMCC – FIP-BM Atalaya.

Estrategia de comunicación del FIP-BM, articulada a la Estrategia de Comunicación del PNCBMCC

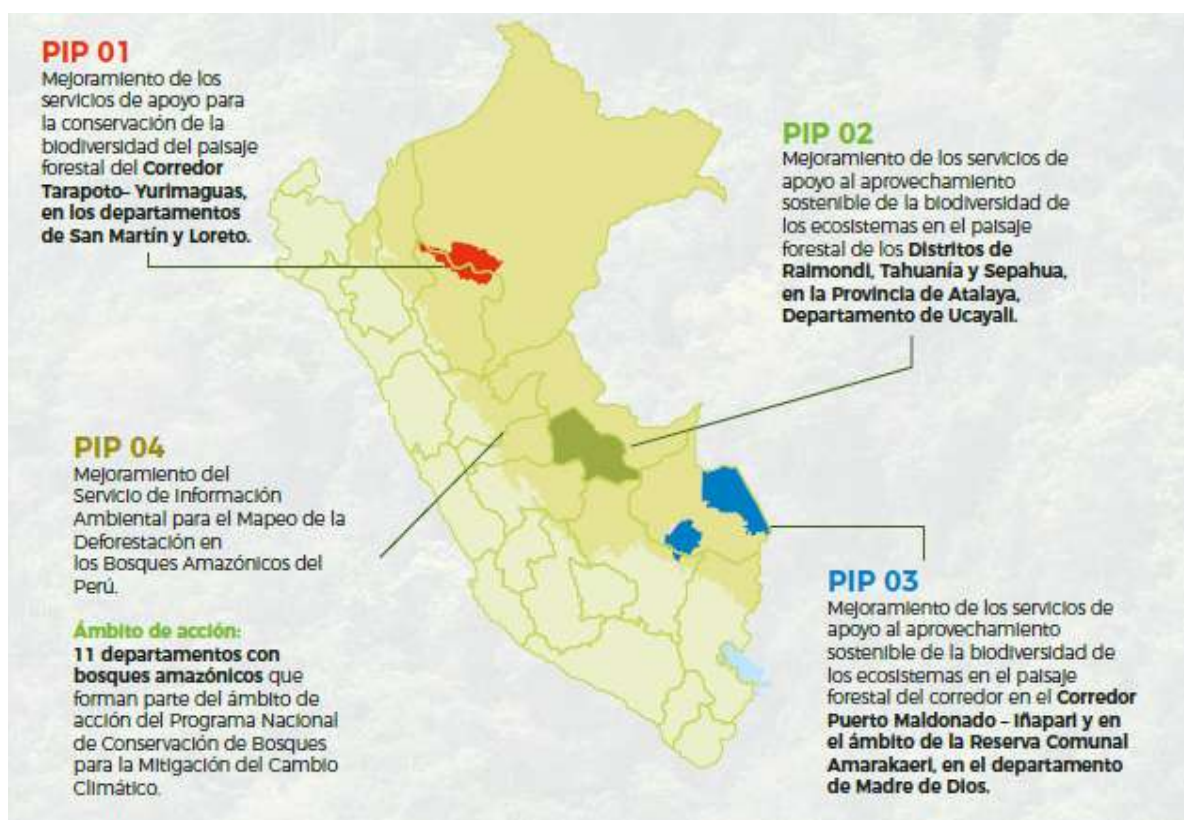
En articulación al Plan de Comunicaciones del PNCBMCC y alineado al ciclo del proyecto del FIP-BM se diseñaron estrategias y acciones de comunicación dirigidas a las partes interesadas que conforman el área de influencia del proyecto, específicamente en los distritos de Raimondi, Tahuania y Sepahua, en la provincia de Atalaya, departamento de Ucayali.

Estas estrategias de comunicación tienen como objetivos (i) contribuir al posicionamiento del FIP-PERÚ en sus ámbitos de intervención mediante el desarrollo de estrategias de intervención para reducir la deforestación y mitigar el cambio climático; (ii) facilitar el acceso y divulgación de información sobre el FIP-BM y el Marco de Gestión Ambiental y Social; y (iii) promover la participación de las partes interesadas en el desarrollo del proyecto.

Las estrategias de comunicación se diseñan bajo los enfoques de género, intercultural, intergeneracional y de gestión socioambiental.

Dichas estrategias contribuyen finalmente, con el posicionamiento institucional del Programa Nacional de Conservación Bosques como actor clave en la promoción de la conservación de bosques y la lucha contra la deforestación.

Gráfico 17
Ámbitos de intervención de los proyectos FIP Perú



Fuente: UPP - Programa Bosques 2020



CAPÍTULO 3

GESTIÓN ADMINISTRATIVA

Para el adecuado cumplimiento de los objetivos institucionales, a favor de la conservación, se requiere de un sólido soporte administrativo. Durante el 2020, el Programa Bosques fortaleció su labor administrativa adaptándose al contexto de la pandemia, el trabajo remoto y la atención a las comunidades socias.



Para el adecuado cumplimiento de los objetivos institucionales, se requiere de un adecuado soporte administrativo, para lo cual se desarrollaron las siguientes acciones:

Se designaron especialistas del Área de Administración y Finanzas para la coordinación y el seguimiento administrativo de las áreas zonales, cuya labor radica en tener una permanente comunicación que permita mejorar la gestión de los recursos de la entidad.

Se realizaron reuniones periódicas de coordinación y capacitación a las áreas zonales, a través del uso de recursos tecnológicos e informáticos tales como las reuniones virtuales que se realizaron a través de videollamadas con Google Meet y la habilitación de equipos de cómputo para la realización del trabajo remoto del personal que labora en el programa, ayudándonos no solo hacer un buen uso de los recursos públicos, sino también a la implementación de una política de gestión más dinámica para lograr más eficiencia y eficacia en la comunicación y en el desarrollo del trabajo remoto, debido a la declaratoria del estado de emergencia en nuestro país por la pandemia de la COVID19 que viene afectando a todo el mundo.

Durante el 2020, se realizaron 74 procedimientos de selección de acuerdo a lo programado. Dos de ellos fueron cubiertos con recursos ordinarios, sesenta y nueve a través de Donaciones y Transferencias y tres a través de Recursos por Operaciones Oficiales de Crédito (cuadro 18). Estos procedimientos de selección se desarrollaron a través de dos tipos: adjudicación simplificada y convenio (cuadro 19).

Cuadro 19
Procedimientos de selección 2020

Fuente de Financiamiento	n.º de procedimientos de selección	Monto (\$/)
Recursos ordinarios	02	S/ 129 826,34
Donaciones y transferencias	69	S/ 7 162 962,83
Recursos por operaciones oficiales de crédito	3	S/ 3 300 000,00
Total	74	S/ 10 592 789,17

Fuente: LOGISTICA – AAF - PNCBMCC 2020

Cuadro 20
Monto por tipo de procedimiento de selección 2020

Tipo de procedimiento	Monto (S/)
Adjudicación simplificada	S/ 129 826,34
Convenio	S/ 10 462 962,83
Total	S/ 10 592 789,17

Fuente: LOGISTICA – AAF - PNCBMCC 2020

Se cumplió con el 100 % de ejecución física del Plan Operativo Institucional 2020, que corresponde a la Actividad 5000003: “Gestión Administrativa” y a la Actividad 5000276: “Gestión del Programa”. En lo que respecta a la ejecución financiera de la Actividad 5000003: “Gestión Administrativa” no se ejecutó el 0,65 % y en la Actividad 5000276 “Gestión del Programa” no se ejecutó el 3,5%, principalmente por el ahorro en el consumo de energía eléctrica debido a la realización de trabajo remoto del personal en todas sus sedes, motivado por el estado de emergencia nacional como consecuencia de la emergencia sanitaria declarada por el estado peruano por las graves circunstancias que afectaban la vida de la nación a consecuencia de la COVID-19 (cuadro 20 y cuadro 21).

Cuadro 21
Ejecución física y financiera POI 2020 (Gestión Administrativa)

Tipo de ejecución	Unidad de medida	Programado (PIM)	2020 ejecutado	% Avance
Ejecución física	Informe	7	7	100 %
Ejecución financiera	S/	S/ 4 295 600,00	S/ 4 267 861,13	99,35 %

Fuente: AAF – PNCBMCC 2020

Cuadro 22
Ejecución física y financiera POI 2020 (Gestión del Programa)

Tipo de ejecución	Unidad de medida	Programado (PIM)	2020 ejecutado	% Avance
Ejecución física	Informe	3	3	100 %
Ejecución financiera	S/	S/ 774 765,00	S/ 747 292,77	96,45 %

Fuente: AAF – PNCBMCC 2020

3.1 NUESTRO PERSONAL

Nuestra familia laboral está conformada por profesionales y especialistas de diversas carreras (equipos multidisciplinarios), con amplia experiencia en el trabajo técnico y de campo en entidades públicas y privadas vinculadas al sector.

El equipo humano del Programa Bosques cerró el periodo 2020 de la siguiente forma:



Cuadro 23

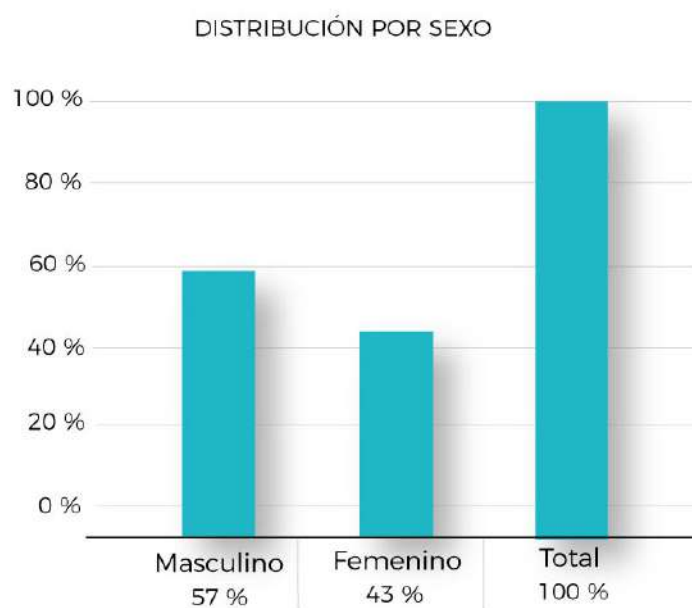
Tota del personal del PNCBMCC distribuido por sexo

SEXO	CANTIDAD	PORCENTAJE
Masculino	58	57 %
Femenino	44	43 %
Total	102	100 %

Fuente: RRHH – AAF - PNCBMCC 2020

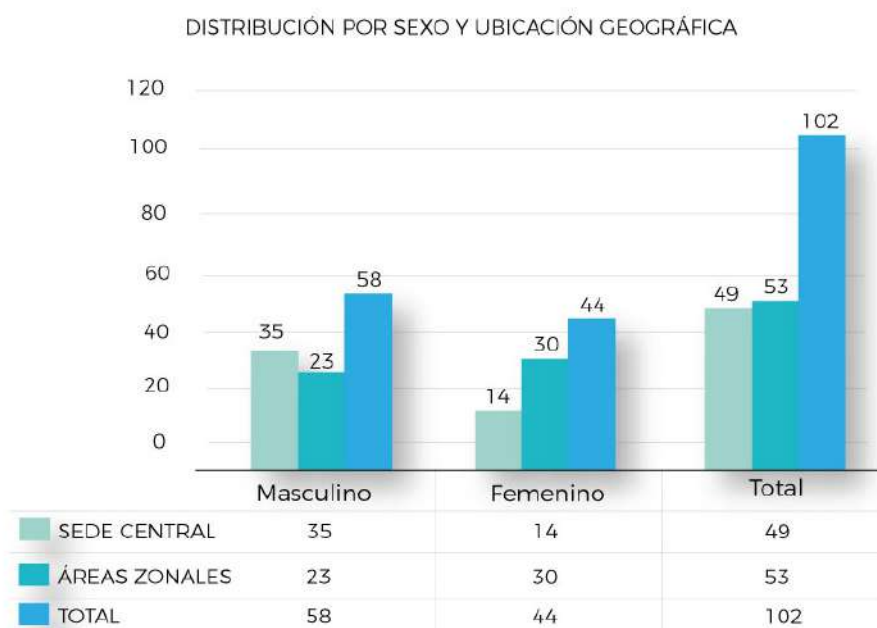
A partir del análisis de la variable “sexo”, se puede observar que la cantidad de servidores varones fue ligeramente superior, tal como se aprecia en el siguiente gráfico:

Gráfico 18
Personal distribuido por sexo



Fuente: RRHH - AAF - PNCBMCC 2020

Gráfico 19
Personal distribuido por sexo y ubicación geográfica



Fuente: RRHH - AAF - PNCBMCC 2020



Del total de servidores, además, se debe precisar que su distribución por unidad de organización fue la siguiente:

Cuadro 24
Personal distribuido por unidades orgánicas

Áreas/Unidades orgánicas	n.º Personal
Área de Administración y Finanzas	19
Área de Asesoría Jurídica	2
Área de Comunicaciones	1
Área de Gestión de Incentivos para la Conservación del Bosque	9
Área de Planeamiento y Presupuesto	6
Área Zonal Amazonas	7
Área Zonal Cusco	5
Área Zonal Junín	5
Área Zonal Loreto	7
Área Zonal Madre de Dios	5
Área Zonal Pasco	6
Área Zonal San Martín	6
Área Zonal Ucayali	8
Coordinación Ejecutiva	2
Unidad Administrativa	4
Unidad de Programas y Proyectos	2
Unidad Técnica	3
Área de Monitoreo del Estado de Conservación de los Ecosistemas en Bosques	5
TOTAL	102

Fuente: RRHH – AAF - PNCBMCC 2020

Gráfico 20
Personal distribuido por unidad de organización



Fuente: RRHH - AAF - PNCBMCC 2020

3.2 LOGROS ALCANZADOS

3.2.1 A nivel Documental:

- Aprobación de Directiva "Contratación del Personal bajo el Régimen Especial de Contratación Administrativa de Servicios (CAS) en el PNCBMCC": aprobada mediante Resolución de Coordinación Ejecutiva n.º 005-2020-MINAM-VMDERN/PNCB, de fecha 19 de febrero de 2020.
- Aprobación del Plan de Desarrollo de las Personas 2020 del PNCBMCC: aprobado con Resolución n.º 010-2020-MINAM/VMDERN/PNCB/UA.
- Aprobación del Plan de Bienestar Social del Programa Nacional de Conservación de Bosques para la Mitigación del Cambio Climático - 2020: aprobado con Memorando n.º 00751- 2020-MINAM/VMDERN/PNCB/UA/AAF.
- Modificación del Reglamento Interno de los Servidores Civiles del PNCBMCC: mediante Resolución de Coordinación Ejecutiva n.º 19-2020-MINAM/VMDERN/PNCB, se modificaron artículos del RIS con la finalidad de darle mayor sustento normativo a dicho documento.

3.2.2 Procesos de selección:

Se convocaron un total de cuarenta y tres procesos, de los cuales, los resultados fueron los siguientes:

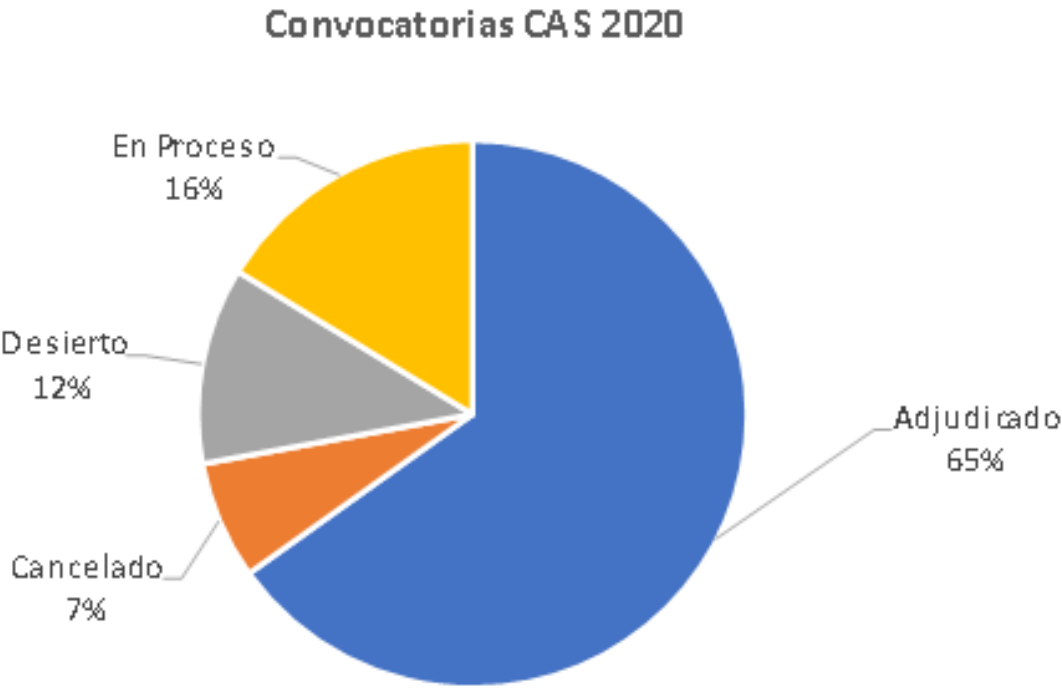
Cuadro 25
Resumen de convocatorias de personal

Adjudicado	28
Convocados no adjudicados (en proceso)	7
Cancelado por el área usuaria	3
Desierto	5
Total general	43

Fuente: RRHH – AAF - PNCBMCC 2020

Asimismo, del total de convocatorias se da cuenta de la adjudicación de la mayoría de las mismas; el estatus a la fecha es el siguiente:

Gráfico 21 -
Resumen de convocatorias de personal



Fuente: RRHH – AAF - PNCBMCC 2020

3.2.3 Capacitación:

El Plan de Desarrollo de las Personas se aprobó con Resolución n.º 010-2020-MINAM/VMDEEN/PNCB/UA, el 3 de abril de 2020, y contempló un total de diez acciones de capacitación. Posteriormente, gracias a gestiones institucionales, se lograron desarrollar tres acciones adicionales a lo planificado, con lo que se pudo lograr un total de ocho acciones, significando ello, una ejecución del 80 % respecto a lo planificado.

Cuadro 26
Relación de capacitaciones realizadas durante el año 2020

n.º	Nombre de la acción de capacitación	Estado	Tipo de acción de capacitación	Asistentes	Mes de realización
1	Ética en la función pública y prevención contra la corrupción	Realizado	Curso	53	Julio
2	Implementación del Sistema de Control Interno	Realizado	Curso	51	Agosto
3	Introducción a las Habilidades Blandas	Realizado	Taller	40	Mayo
4	Elaboración de Términos de Referencia: ¿Cómo elaborar requerimiento de bienes y servicios?	Realizado	Curso	4	Abril
5	Manejo de conflictos socioambientales	No realizado	Curso	-	-
6	Gestión por Procesos en la Administración Pública	No realizado	Curso	-	-
7	Desarrollo de Habilidades Blandas	Realizado	Curso	42	Octubre
8	Introducción a las contrataciones con el Estado	No realizado	Taller	-	-
9	Introducción al uso del Bizagi para modelar procesos.	No realizado	Taller	-	-
10	Administración y rendición de los viáticos asignados a los comisionados	No realizado	Taller	-	-
11	Interpretación de la Norma ISO 9001:2015	Realizado	Taller	47	Agosto
12	Formación de Auditores Internos ISO 9001:2015	Realizado	Taller	11	Octubre
13	Gestión de Denuncias	Realizado	Taller	9	Junio

Fuente: RRHH – AAF – PNCBMCC 2020

3.2.4 Seguridad y Salud en el trabajo

Se gestionó la conformación del Comité de Seguridad y Salud en el Trabajo, mediante Resolución de Coordinación Ejecutiva n.º 18-2020-MINAM/VMDEEN/PNCB. Dicho Comité fue conformado luego de seguir un proceso electoral, de acuerdo a lo que se ha dispuesto en los documentos normativos en la materia. Finalmente, el referido Comité se conformó de la siguiente forma:

Cuadro 27
Integrantes del Comité de Seguridad y Salud en el Trabajo – 2020

Representantes del Empleador	
Titulares	Suplentes
Jefe (a) del Área de Administración y Finanzas	Jefe (a) del Área de Monitoreo del Estado de Conservación de los Ecosistemas en Bosques
Jefe (a) de la Unidad Administrativa	Jefe (a) del Área de Gestión de Incentivos para la Conservación de Bosques

Representantes de los Trabajadores	
Titulares	Suplentes
Doris Katia Velásques Reyes	Mónica Gisella Rojas Acosta
Dulhy Carolina Pinedo Amacifuen	Jorgen Rubén Tito Larico

Fuente: RRHH – AAF – PNCBMCC 2020

Por otra parte, se pudo elaborar el Plan para la Vigilancia, prevención y Control de la COVID-19 en el PNCBMCC, a partir de la propuesta elaborada por el Área de Administración y Finanzas. Esta propuesta fue revisada por el Comité de Seguridad y Salud en el Trabajo del PNCBMCC, siendo aprobada mediante Acta de Sesión n.º 002-2020-CSST.

Asimismo, desde Recursos Humanos participamos en la validación del Protocolo para la Prevención y respuesta frente a la COVID-19 en los ámbitos de intervención del Programa Bosques, mismo que fue aprobado mediante Resolución de Coordinación Ejecutiva n.º 25-2020-MINAM/VMDERN/PNCB.

3.2.5 Bienestar Social

Mediante Memorando n.º 00751- 2020-MINAM/VMDERN/PNCB/UA/AAF, se aprobó el Plan de Bienestar Social 2020 del PNCBMCC, el cual contempló los siguientes ejes de actividades:

- a. Actividades Administrativas y de Gestión
- b. Actividades de Promoción, Prevención y Prestación de la Salud
- c. Actividades de Reconocimiento del Clima y Estímulo Laboral

El plan de Bienestar Social 2020 del PNCBMCC fue cumplido en su totalidad, tal como se refiere en el informe n.º 00021-2021-MINAM/VMDERN/PNCB/UA/AAF, elaborado por la Especialista en Gestión de Recursos Humanos.

3.2.6 Clima laboral

En el mes de octubre, se llevó a cabo la aplicación de la primera medición de clima laboral en la entidad. Para ello se realizó una campaña informativa previa con la finalidad de sensibilizar en el tema al personal, tal como se muestra en la siguiente figura:

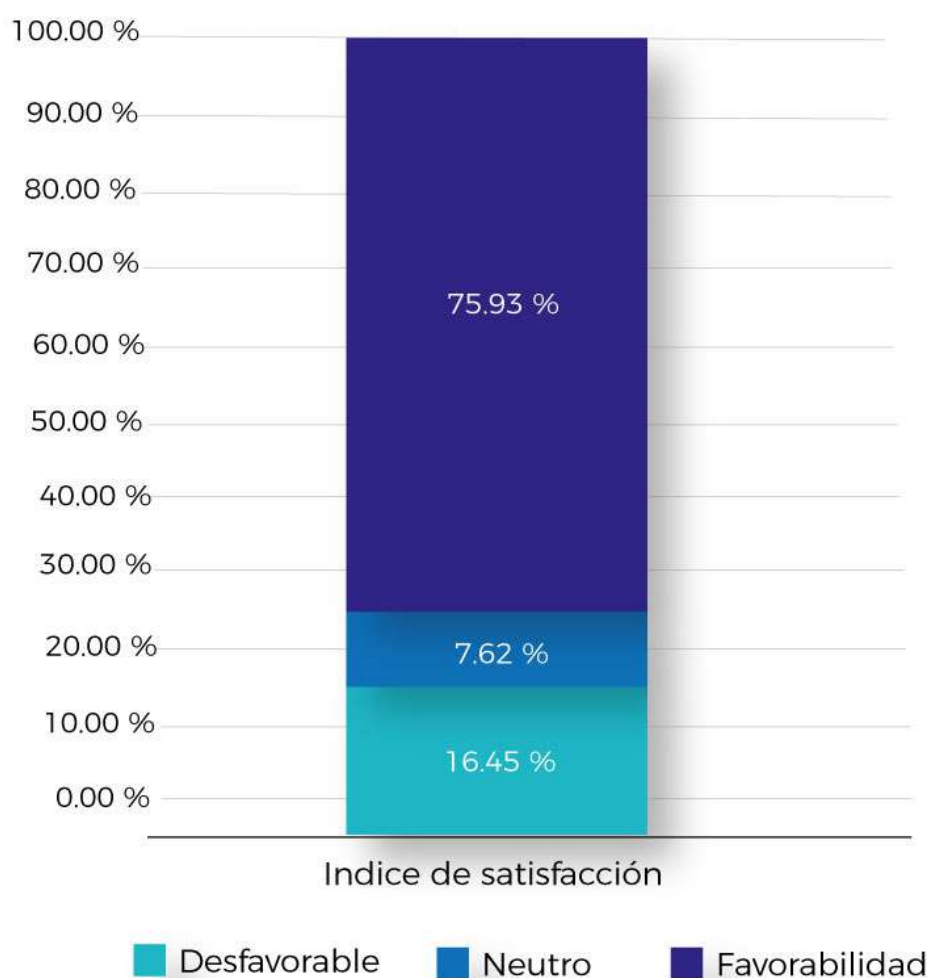
Gráfico 22
Piezas gráficas sobre clima laboral



Fuente: RRHH – AAF – PNCBMCC 2020

Realizado el estudio de clima laboral en el PNCBMCC, se obtuvo un índice de favorabilidad aceptable, siendo de 75,93 %.

Gráfico 23
Resumen del estudio de clima laboral en el PNCBMCC



Fuente: RRHH – AAF - PNCBMCC 2020

3.2.7 DESEMBOLSOS DE LAS TDC

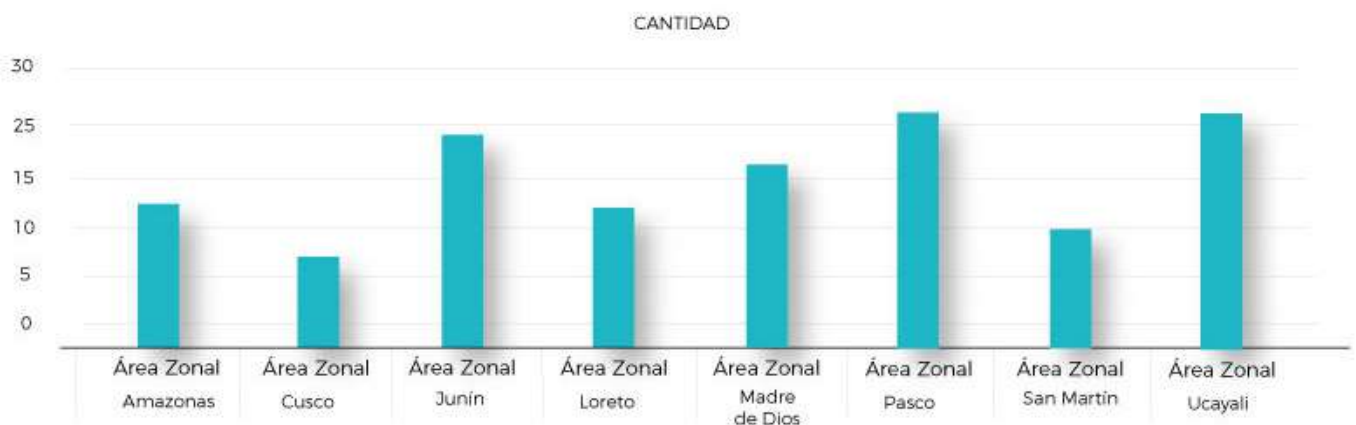
Asimismo, se ejecutaron ciento treinta y cinco (135) operaciones para desembolso por el monto de Nueve Millones Trescientos Ochenta y Tres Mil Ciento Treinta y Cinco con 00/100 soles (S/ 9 383 135,00), por los conceptos de afiliación, ratificación, segundo desembolso, para las comunidades nativas y/o comunidades campesinas, a través del mecanismo de las Transferencias Directas Condicionadas (cuadros 10 y 11).

Cuadro 28
Número de operaciones a comunidades nativas 2020

Áreas zonales	n.º de operaciones
Amazonas	12
Cusco	8
Junín	24
Loreto	12
Madre de Dios	17
Pasco	26
San Martín	10
Ucayali	26
TOTAL	135

Fuente: TESORERÍA - AAF - PNCBMCC 2020

Gráfico 24
Número de operaciones a comunidades nativas 2020



Fuente: TESORERÍA - AAF - PNCBMCC 2020

Cuadro 29
Monto de desembolsos a comunidades nativas 2020

Áreas zonales	Monto
Amazonas	1 469 215,00
Cusco	862 085,00
Junín	1 537 152,65
Loreto	540 710,00
Madre de Dios	1 665 420,00
Pasco	676 536,70
San Martín	488 155,00
Ucayali	2 143 860,65
TOTAL	9 383 135,00

Fuente: TESORERÍA - AAF - PNCBMCC 2020

Gráfico 25
Importes de desembolsos a comunidades nativas 2020



Fuente: TESORERÍA - AAF - PNCBMCC 2020

Los saldos de las cuentas corrientes del Programa Nacional de Conservación de Bosques al 31 de diciembre 2020 por toda Fuente de Financiamiento son los siguientes:

Cuadro 30
Saldos de cuentas corrientes al 31 de diciembre de 2020

n.º	NÚMERO DE CUENTA	FUENTE DE FINANCIAMIENTO	Saldo al 31 de diciembre de 2020
1	00-068-284139	RECURSOS ORDINARIOS	0,00
2	00-068-317940	RECURSOS DIRECTAMENTE RECAUDADOS	0,00
3	00-068-358604	DONACIONES Y TRANSFERENCIA - OEFA	66 780,96
4	00-068-364248	DONACIONES Y TRANSFERENCIA - PNUD-COP20	94 975,91
5	00-068-376181	EJEC. CARTAS FIANZAS POR GARANTÍAS	0,00
6	00-068-380693	DONACIONES Y TRANSFERENCIA - BID- II FASE - ATN/FP -16683-PE	480 671,32
7	06-068-001984	DONACIONES Y TRANSFERENCIA - BID- II FASE - ATN/FP -16683-PE	362 572,00
8	00-068-381541	DONAC. Y TRANSF. - BIRF n.º TF0A8849 - Resolución Ministerial 451-2018-EF/52	1 152 244,28
9	06-068-002107	DONAC. Y TRANSF. - BIRF n.º TF0A8849 - Resolución Ministerial 451-2018-EF/52	447 371,37
10	00-068-381568	DONAC. Y TRANSF. - BID n.º GRT/SX-16930-PE - Resolución Ministerial 378-2018-EF/52	453 617,29
11	06-068-002115	DONAC. Y TRANSF. - BID n.º GRT/SX-16930-PE - Resolución Ministerial 378-2018-EF/52	379 367,00
12	00-068-382920	ROOC - BIRF n.º TF0A8845 - DS n.º 333-2018-EF	0,00
13	06-068-002387	ROOC - BIRF n.º TF0A8845 - DS n.º 333-2018-EF	0,00
14	00-068-382955	ROOC - BID n.º 4604/SX-PE - DS n.º 213-2019-EF	0,00
15	06-068-002409	ROOC - BID n.º 4604/SX-PE - DS n.º 213-2019-EF	96 688,00
16	00-068-284139	ROOC - 19 - TR 18	30 600,00
17	Tesoro Público	CUT-RDR	1265,91

Fuente: TESORERÍA - AAF - PNCBMCC 2020



ANEXOS

A. Funcionarios a diciembre 2020

Coordinadora Ejecutiva (e):

Teresa Velásquez Bracamonte

tvelasquez@bosques.gob.pe

Desde 16/11/19

Jefe de la Unidad Administrativa

Percy Cornejo Pérez

pcornejo@bosques.gob.pe

Desde 02/01/20

Jefe de la Unidad Técnica

Rudy Valdivia Pacheco

rvaldivia@bosques.gob.pe

Desde 16/12/19

Jefe de la Unidad de Programas y Proyectos de Inversión

Sergio Reyes Heredia

sreyes@bosques.gob.pe

Desde 25/08/20

Jefe del Área de Administración y Finanzas

Óscar Burga Tamayo

oburga@bosques.gob.pe

Desde 17/12/19

Jefe del Área de Monitoreo del Estado de Conservación de los Ecosistemas en Bosque

Daniel Castillo Soto

dcastillo@bosques.gob.pe

Desde 01/10/18

Jefa del Área de Asesoría Jurídica

Diana Torres Millones

dtorres@bosques.gob.pe

Desde 02/01/20

Jefa del Área de Gestión de Incentivos para la Conservación del Bosque

Cecilia Cabello Mejía

ccabello@bosques.gob.pe

Desde 02/01/20

Jefe (e) del Área de Planeamiento y Presupuesto

Óscar Burga Tamayo

oburga@bosques.gob.pe

Desde 21/12/20

Jefe (e) del Área de Comunicaciones

Jorge García Ríos

jgarcia@bosques.gob.pe

Desde 17/10/16

B. Jefes de áreas zonales

Jefe del Área Zonal de Amazonas

Ramiro Solano Alejandría

rsolano@bosques.gob.pe

Desde 03/08/20

Jefe del Área Zonal de Loreto

Erland Juliatt Terrones Ahuite

eterrones@bosques.gob.pe

Desde 03/02/20

Jefa del Área Zonal de San Martín

Dulhy Pinedo Amacifuen

dpinedo@bosques.gob.pe

Desde 08/03/18

Jefe del Área Zonal de Madre de Dios

Héctor Vilchez Baldeón

hvilchez@bosques.gob.pe

Desde 04/03/20

Jefe del Área Zonal de Junín

Rubén Jacinto Martínez

rjacinto@bosques.gob.pe

Desde 14/05/19

Jefe del Área Zonal de Ucayali

Erich Domínguez Ramírez

edominguez@bosques.gob.pe

Desde 21/10/19

Jefe del Área Zonal de Pasco

Lindley Arbildo Trinidad

larbildo@bosques.gob.pe

Desde 07/03/18

Jefa del Área Zonal de Cusco

Cussui Koyur Segura Cuellar

csegura@bosques.gob.pe

Desde 01/02/19

C. Dirección de áreas zonales

Área zonal Amazonas

Dirección: Mz. S-1 Lote 1 Barrio Vista Alegre,
AA. HH. Juan Velasco Alvarado, Santa María de Nieva, Condorcanqui

Área zonal Cusco

Dirección: Jr. Espinar I-1, Santa Ana, La Convención, Quillabamba

Área zonal Loreto

Dirección: Avenida Abelardo Quiñones Km 1.5, Maynas al interior del
Gobierno Regional de Loreto, Iquitos - Calle César Calvo de Araujo n.º 900, Iquitos

Área zonal Madre de Dios

Dirección: Jirón Cajamarca 946, piso 1, Puerto Maldonado, Tambopata

Área zonal Pasco

Dirección: Calle Poma Rosa s/n, Puerto Bermúdez, Oxapampa

Área zonal San Martín

Dirección: Prolongación 20 de Abril, s/n, Moyobamba

Área zonal Junín

Dirección: Jr. 28 de Julio n.º 482, Satipo

Área zonal Ucayali

Dirección: Av. Túpac Amaru Mz. G Lote 10 - 4to piso, Callería, Coronel Portillo

Oficina de enlace Atalaya-Ucayali

Dirección: Jr. Mario Denis Pezo, mz-39F, It-12, barrio Julio Villacorta

Oficina de enlace Iscozacín-Pasco

Dirección: Avenida Emilio Shuler s/n, Palcazú, Oxapampa
Interior local de SERNANP

Oficina de enlace Pichari-Cusco

Dirección: Jr. Garcilazo De La Vega s/n, Urb Valle Dorado

D. Lista de comunidades socias por área zonal en 2020



COMUNIDADES SOCIAS - Área Zonal Amazonas 2020

n.º	Área Zonal	Comunidad	Departamento	Provincia	Distrito	n.º de familias	Bosques comprometidos a conservar (ha)
1	Amazonas	de Copallín	Amazonas	Bagua	Copallín	900	21 003,00
2	Amazonas	Papayacu o San Martín	Amazonas	Condorcanqui	Río Santiago	125	24 000,00
3	Amazonas	Cusu Pagata	Amazonas	Condorcanqui	El Cenepa	700	9 228,00
4	Amazonas	Ugkum	Amazonas	Condorcanqui	Nieva	48	22 168,00
5	Amazonas	Nuevo Mamayaque	Amazonas	Condorcanqui	Cenepa	10	10 368,00
6	Amazonas	Agkais	Amazonas	Condorcanqui	Nieva	25	38 539,00
7	Amazonas	Saasa	Amazonas	Condorcanqui	Río Santiago	41	5 331,00
8	Amazonas	Achu	Amazonas	Condorcanqui	El Cenepa	92	20 000,00
9	Amazonas	De Uyu-Entsa	Amazonas	Bagua	Imaza	33	5 313,00
10	Amazonas	Kashap	Amazonas	Condorcanqui	Nieva	29	11 256,00
						2003	167 206,00

Fuente: AGI - Programa Bosques 2020



Área Zonal Cusco 2020

n.º	Área Zonal	Comunidad	Departamento	Provincia	Distrito	n.º de familias	Bosques comprometidos a conservar (ha)
1	Cusco	Manitinkuari	Cusco	La Convención	Echarati	14	6 600,00
2	Cusco	Chakopishiato	Cusco	La Convención	Echarati	46	24 064,00
3	Cusco	Nueva Luz	Cusco	La Convención	Megantoni	380	23 405,00
4	Cusco	Miaria	Cusco	La Convención	Echarati	140	18 000,00
5	Cusco	Aendoshiari	Cusco	La Convención	Echarati	35	6 000,00
6	Cusco	Shimaa	Cusco	La Convención	Echarati	178	16 974,00
7	Cusco	Tangoshiari	Cusco	La Convención	Megantoni	92	24 700,00
8	Cusco	Chirumbia	Cusco	La Convención	Quellouno	48	10 200,00
9	Cusco	Nueva Vida	Cusco	La Convención	Echarati	77	13 500,00
						1013	143 443,00

Fuente: AGI - Programa Bosques 2020



Área Zonal Junín 2020

n.º	Área Zonal	Comunidad	Departamento	Provincia	Distrito	n.º de familias	Bosques comprometidos a conservar (ha)
1	Junín	Parijaro	Junín	Satipo	Río Tambo	30	5 216,79
2	Junín	Paveni	Junín	Satipo	Río Tambo	20	8 182,00
3	Junín	Cheni	Junín	Satipo	Río Tambo	125	12 700,00
4	Junín	De Chembo	Junín	Satipo	Río Tambo	212	12 643,00
5	Junín	Cutivireni	Junín	Satipo	Río Tambo	19	26 422,00
6	Junín	San Francisco de Cushireni	Junín	Satipo	Río Tambo	85	7 500,00
7	Junín	Comitarinkani	Cusco	La convención	Pichari	14	6 300,00
8	Junín	Asheninka de Oway	Pasco	Oxapampa	Puerto Bermúdez	50	13 716,77
9	Junín	De Oviri	Junín	Satipo	Río Tambo	98	7 100,00
10	Junín	Potsoteni	Junín	Satipo	Mazamari	30	13 000,00
11	Junín	San Gabriel de Shevoriato	Junín	Satipo	Río Tambo	37	2 611,00
12	Junín	Betania	Junín	Satipo	Río Tambo	171	12 357,00
13	Junín	Unión Puerto Ashaninka	Junín	Satipo	Mazamari	205	9 000,00
14	Junín	De Otica	Junín	Satipo	Río Tambo	110	17 000,00
15	Junín	Centro Caparocia	Junín	Satipo	Río Tambo	124	12 271,59
16	Junín	de Samaniato	Junín	Satipo	Río Tambo	78	4 000,00
17	Junín	Capitiri	Junín	Satipo	Río Tambo	51	9 000,00
18	Junín	Unión Canuja	Junín	Satipo	Río Tambo	35	1 725,00
						1602	180 745,00

Fuente: AGI - Programa Bosques 2020



Área Zonal Loreto 2020

n.º	Área Zonal	Comunidad	Departamento	Provincia	Distrito	n.º de familias	Bosques comprometidos a conservar (ha)
1	Loreto	Boras de Colonia	Loreto	Mariscal Ramón Castilla	Pebas	8	9 784,00
2	Loreto	Santa Lucía Pro	Loreto	Mariscal Ramón Castilla	Pebas	26	10 844,00
3	Loreto	Nuevo Porvenir	Loreto	Mariscal Ramón Castilla	Pebas	10	9 416,00
4	Loreto	Yanayacu	Loreto	Mariscal Ramón Castilla	Las Amazonas	36	8 640,00
5	Loreto	Huitotos de Pucaurquillo	Loreto	Mariscal Ramón Castilla	Pebas	49	10 126,00
6	Loreto	Nuevo Perú	Loreto	Mariscal Ramón Castilla	Pebas	12	5 261,00
						141	54 071,00

Área Zonal Madre de Dios 2020

n.º	Área Zonal	Comunidad	Departamento	Provincia	Distrito	n.º de familias	Bosques comprometidos a conservar (ha)
1	Madre de Dios	Boca Pariamanu	Madre de Dios	Tambopata	Tambopata	34	4 130,00
2	Madre de Dios	Puerto Arturo	Madre de Dios	Tambopata	Tambopata	39	3 100,00
3	Madre de Dios	Boca Isiriwe	Madre de Dios	Manu	Madre de Dios	12	11 000,00
4	Madre de Dios	Diamante	Madre de Dios	Manu	Fitzcarrald	78	16 900,00
5	Madre de Dios	De Infierno	Madre de Dios	Tambopata	Tambopata	87	6 330,00
6	Madre de Dios	Isla De Los Valles	Madre de Dios	Manu	Fitzcarrald	23	6 000,00
7	Madre de Dios	Palotoa Teparo	Madre de Dios	Manu	Fitzcarrald	37	5 800,00

Fuente: AGI - Programa Bosques 2020



8	Madre de Dios	Tres Islas	Madre de Dios	Tambopata	Tambopata	103	28 561,00
9	Madre de Dios	Puerto Luz	Madre de Dios	Manu	Madre de Dios	98	52 572,00
10	Madre de Dios	Palma Real	Madre de Dios	Tambopata	Tambopata	85	7 722,00
11	Madre de Dios	de Queros	Cusco	Paucartambo	Kosñipata	12	2 514,00
12	Madre de Dios	Monte Salvado	Madre de Dios	Tambopata	Tambopata	36	34 500,00
13	Madre de Dios	Shipetiari	Madre de Dios	Manu	Fitzcarrald	35	26 400,00
						669	205 529,00

Fuente: AGI - Programa Bosques 2020



Área Zonal San Martín 2020

n.º	Área Zonal	Comunidad	Departamento	Provincia	Distrito	n.º de familias	Bosques comprometidos a conservar (ha)
1	San Martín	de Shimpiyacu	San Martín	Moyobamba	Moyobamba	22	4 800,00
2	San Martín	Esperanza	Loreto	Putumayo	Putumayo	10	19 073,00
3	San Martín	Arahuante	Loreto	Alto Amazonas	Lagunas	177	15 139,00
4	San Martín	Kachipampa	San Martín	El Dorado	Tabalosos	16	1 400,00
5	San Martín	Copal Sacha	San Martín	El Dorado	San Jose de Sisa	169	4 266,00
6	San Martín	Chunchiwi	San Martín	Lamas	San Roque de Cumbaza	57	6 200,00
7	San Martín	Yarau	San Martín	Moyobamba	Moyobamba	36	11 407,00
8	San Martín	Olvido	Loreto	Alto Amazonas	Balsapuerto	30	2 832,00
9	San Martín	San Antonio de Yanayacu	Loreto	Alto Amazonas	Balsapuereto	90	4 441,00
						607	69 558,00

Fuente: AGI - Programa Bosques 2020



Área Zonal Pasco 2020

n.º	Área Zonal	Comunidad	Departamento	Provincia	Distrito	n.º de familias	Bosques comprometidos a conservar (ha)
1	Pasco	Alto Iscozacín	Pasco	Oxapampa	Palcazú	43	1 400,00
2	Pasco	Shirarine	Pasco	Oxapampa	Puerto Bermúdez	50	5 126,00
3	Pasco	Alto Lagarto	Pasco	Oxapampa	Palcazú	26	1 100,00
4	Pasco	Santa Rosa de Chuchurras	Pasco	Oxapampa	Palcazú	59	900,00
5	Pasco	Loreto	Pasco	Oxapampa	Puerto Bermúdez	11	3 268,00
6	Pasco	San Antonio de Ametzironi	Huánuco	Oxapampa	Constitución	10	7 225,50
7	Pasco	San Carlos de Neguachi	Pasco	Oxapampa	Puerto Bermúdez	5	3 083,50
8	Pasco	San Francisco de Azupizú	Pasco	Oxapampa	Puerto Bermúdez	12	5 138,17
9	Pasco	Santo Domingo de Alto Azupizú	Pasco	Oxapampa	Puerto Bermúdez	15	3 795,00
10	Pasco	Alto Zungaroyali	Pasco	Oxapampa	Puerto Bermúdez	16	6 991,00
11	Pasco	La Paz de Getarine	Pasco	Oxapampa	Puerto Bermúdez	17	1 533,00
12	Pasco	Septimo Unidos Santa Fé de Aguachini	Pasco	Oxapampa	Puerto Bermúdez	90	12 947,00
13	Pasco	Amanbay	Pasco	Oxapampa	Puerto Bermúdez	40	2 043,00
14	Pasco	Los Siete Hermanos	Pasco	Oxapampa	Puerto Bermúdez	90	3 202,00
15	Pasco	San José de Santariani	Pasco	Oxapampa	Puerto Bermúdez	60	2 081,00
16	Pasco	Tres Hermanos del Sira	Pasco	Oxapampa	Constitución	16	10 000,00
17	Pasco	Villa Alegre de Quirishari	Pasco	Oxapampa	Puerto Bermúdez	60	4 024,00
18	Pasco	El Milagro de Puerto Bermudez	Pasco	Oxapampa	Puerto Bermúdez	45	2 833,00
						665	76 690,67

Fuente: AGI - Programa Bosques 2020



Área Zonal Ucayali 2020

n.º	Área Zonal	Comunidad	Departamento	Provincia	Distrito	n.º de familias	Bosques comprometidos a conservar (ha)
1	Ucayali	Sheremache	Ucayali	Atalaya	Antonio Raymondi	42	9 333,00
2	Ucayali	Sharara	Ucayali	Coronel Portillo	Iparia	140	5 440,00
3	Ucayali	Bufeo Pozo	Ucayali	Atalaya	Sepahua	13	31 981,00
4	Ucayali	El Naranjal	Huánuco	Puerto Inca	Tournavista	68	9 339,00
5	Ucayali	Yamino	Ucayali	Padre Abad	Padre Abad	46	26 820,00
6	Ucayali	Chicosa	Ucayali	Atalaya	Raymondi	101	6 346,00
7	Ucayali	Balta	Ucayali	Purús	Purús	20	17 262,00
8	Ucayali	Gasta Bala	Ucayali	Purús	Purús	30	23 840,00
9	Ucayali	Conta	Ucayali	Purús	Purús	61	10 734,00
10	Ucayali	Santa Margarita	Ucayali	Purús	Purús	19	15 597,00
11	Ucayali	Pandishari	Ucayali	Atalaya	Antonio Raymondi	23	3 981,00
12	Ucayali	Callería	Ucayali	Coronel Portillo	Callería	72	3 900,00
13	Ucayali	Las Colondrinas	Huánuco	Puerto Inca	Puerto Inca	12	6 500,00
14	Ucayali	Patria Nueva de Mediación Callería	Ucayali	Coronel Portillo	Callería	44	6 750,00
15	Ucayali	Nuevo Saposoa	Ucayali	Coronel Portillo	Callería	50	8 320,00
16	Ucayali	San José de Pacache	Ucayali	Coronel Portillo	Callería	74	4 700,00
17	Ucayali	Nuevo Loreto	Ucayali	Coronel Portillo	Masisea	52	2 900,00
18	Ucayali	Laureano	Ucayali	Purus	Purus	12	20 087,00
19	Ucayali	Roya	Ucayali	Coronel Portillo	Iparia	79	4 050,00
20	Ucayali	Nuevo Jerusalén de Sheshea	Ucayali	Coronel Portillo	Iparia	45	12 348,00
21	Ucayali	Santa Martha	Ucayali	Coronel Portillo	Masisea	39	5 580,00
22	Ucayali	San Mateo Alto Abujao	Ucayali	Coronel Portillo	Callería	25	20 000,00
						1067	255 808,40

Fuente: AGI - Programa Bosques 2020



BOSQUES
en tus manos

www.bosques.gob.pe